



GEMEINDEWERK  
BECKENRIED



**WIR VERBINDEN  
WAS ZUSAMMENGEHÖRT**

2	<b>UNTERNEHMEN</b>
10	<b>GESCHÄFTSBEREICHE</b>
12	Elektrizitätsversorgung
18	Wasserversorgung
22	Elektrogebäudetechnik
24	Kommunikationsnetz
25	Gemeindedienst (Infrastruktur Tiefbau)
31	Finanzen & Administration
32	<b>CORPORATE GOVERNANCE</b>
34	Rechtsform / Zweck / Aufgaben
34	Verwaltungskommission
35	Geschäftsleitung
35	Finanzkommission
36	<b>JAHRESRECHNUNG</b>
52	<b>GEMEINDEWERK BECKENRIED IN ZAHLEN</b>

Ein herausforderndes Jahr liegt hinter uns. Das Jahr 2024 war geprägt von anspruchsvollen Rahmenbedingungen, die uns als Gemeindewerk Beckenried vor einige Herausforderungen stellten. Dennoch ist es uns gelungen, ein solides Jahresergebnis zu erzielen. Besonders hervorzuheben ist, dass wir bewusst eine tiefe Marge in der Elektrizitätsversorgung in Kauf genommen haben, um unseren Kundinnen und Kunden attraktive Strompreise bieten zu können.

Ein Grund zur Freude ist die beeindruckende Eigenproduktion unserer Wasserkraftwerke, die mit über 12 Millionen kWh ein Rekordniveau erreicht hat. Dies führte zu einem Eigenversorgungsgrad von 63%, wodurch wir die Abhängigkeit von externen Energielieferungen weiter reduzieren konnten. Zudem ist es uns gelungen, erneut einen Vollversorgungsvertrag zur ergänzenden Energiebeschaffung für die kommenden Jahre abzuschliessen, was unser Beschaffungsrisiko minimiert und uns wirtschaftliche Planungssicherheit gibt.

Um den steigenden regulatorischen Anforderungen gerecht zu werden, haben wir im vergangenen Jahr ein eigenes Energiedatenmanagementsystem (EDM) eingeführt. Mit dieser strategischen Massnahme optimieren wir die Erfassung, Analyse und Verarbeitung von Energiedaten und stärken unsere Eigenständigkeit im Bereich der Elektrizitätsversorgung.

Ein grosser Meilenstein war der erfolgreiche Abschluss des Smart Meter Rollouts. Seit 2017 haben wir sukzessive 3'500 Strom- und Wasserzähler ersetzt. Diese modernen Zähler ermöglichen eine automatisierte Abrechnung und bieten unseren Kundinnen und Kunden eine detaillierte Analyse ihres Energieverbrauchs. Damit leisten wir einen wesentlichen Beitrag zur Energiestrategie 2050 und steigern die Effizienz unserer Prozesse nachhaltig.

Ein weiteres, bedeutendes Digitalisierungsprojekt war die Einführung der Software EASYASSET für unser Anlagen- und Instandhaltungsmanagement. Damit haben wir die papierbasierte Erfassung vollständig abgelöst und setzen nun auf eine digitale Lösung, die Wartung und Inspektionen vereinfacht, die Planung verbessert und eine nachhaltige Bewirtschaftung unserer Anlagen sicherstellt.

Das Schlüsselprojekt für die Trinkwasserversorgung ist die Quellwasserableitung Schwändi, deren Bauarbeiten seit März 2024 planmässig voranschreiten. Die Inbetriebnahme ist für Sommer/Herbst 2025 vorgesehen, womit wir die Versorgungssicherheit für Beckenried weiter stärken.

All diese Errungenschaften wären ohne das Vertrauen und die Unterstützung unserer Kundinnen und Kunden nicht möglich. Dafür danken wir Ihnen herzlich. Mit vollem Einsatz stehen wir auch in Zukunft für eine zuverlässige Energie- und Wasserversorgung in Beckenried ein.

  
Thomas Murer  
Präsident Verwaltungskommission

  
René Arnold  
Geschäftsführer



# UNTERNEHMEN

4	Dienstleistungszentrum (DLZ)
4	Nidwaldner Energietage 2024
4	Gemeindewerk Beckenried – Aktiv in den sozialen Medien
5	Fotoshooting
5	Betriebsausflug
6	Arbeitssicherheit
7	Umsetzung des neuen Schweizer Bundesgesetzes über den Datenschutz
7	Zukunftstag im Gemeindewerk Beckenried
8	Neue Software für ein effizientes Anlagenmanagement
9	Personelles

Die Photovoltaikanlage vom DLZ wurde auf dem Süd-Dach erweitert.



### DIENSTLEISTUNGSZENTRUM (DLZ)

Die Photovoltaikanlage beim DLZ wurde im Frühjahr 2024 noch um die Fläche auf dem Süd-Dach erweitert. Dadurch stieg die installierte Leistung um 38kWp auf neu 120kWp und liefert nun ebenso Strom für die nachträglich eingebaute Klimaanlage. Per 1. Januar 2024 ist das Parkieren in der Einstellhalle gebührenpflichtig, dadurch ist nun auch das Parkplatzreglement umgesetzt. Schlussendlich kann gesagt werden, dass sich unser neues DLZ in allen Belangen und jeder Hinsicht bewährt hat und verbunden mit der neuen, modernen Arbeitsumgebung uns täglich motiviert, im Einsatz für die Gemeinde Beckenried zu stehen.

### NIDWALDNER ENERGIETAGE 2024

Die bewährte Publikumsveranstaltung «Nidwaldner Energietage» lockte am 31. Januar und 1. Februar 2024 ein interessiertes Publikum an. Der Besuch der vielen Fachvorträge sowie der direkte Austausch mit den Experten standen im Vordergrund. Die Besucherinnen und Besucher konnten wertvolle Informationen für ihre zukünftigen Bau- und Sanierungsprojekte mit nach Hause nehmen.

Organisiert wurde die Veranstaltung durch die Interessengemeinschaft «HAUS + ENERGIE NW» ([www.haus-energie-nw.ch](http://www.haus-energie-nw.ch)). Sie setzt sich aus neun Firmen aus dem Kanton Nidwalden zusammen mit dem Ziel, der Bevölkerung die Thematik Energie näherzubringen. Das Gemeindewerk Beckenried (GWB) ist ebenfalls Mitglied dieser Interessengemeinschaft.

### GEMEINDEWERK BECKENRIED – AKTIV IN DEN SOZIALEN MEDIEN

Das Gemeindewerk Beckenried ist neben seiner Webseite neu auch auf LinkedIn, Instagram und Crossiety aktiv. Auf diesen Kanälen informieren wir regelmässig über aktuelle Projekte, Veranstaltungen und wichtige Neuigkeiten rund um das Gemeindewerk. Soziale Medien ermöglichen es uns, direkt mit der Bevölkerung in Kontakt zu treten, Anliegen aufzunehmen und Einblicke in unseren Arbeitsalltag zu geben.

Durch die digitale Präsenz fördern wir die Transparenz, stärken das Gemeinschaftsgefühl und machen unsere Arbeit für alle sichtbar. Ob spannende Einblicke hinter die Kulissen, Vorstellung unserer Mitarbeitenden oder praktische Informationen – folgen Sie uns, um stets auf dem Laufenden zu bleiben und mit uns in Verbindung zu treten!

### FOTOSHOOTING

Um die veralteten Fotos unserer Mitarbeitenden zu aktualisieren, führte das Gemeindewerk Beckenried am 23. Oktober 2024 ein professionelles Fotoshooting durch. Es wurden sowohl Einzelporträts als auch Gruppenfotos jeder Abteilung aufgenommen. Dadurch können nun sowohl die einzelnen Teammitglieder als auch die jeweiligen Teams optimal präsentiert werden. Das Shooting fand in einer angenehmen und lockeren Atmosphäre im DLZ mit FOTO & MAKEUP Artist Stefanie Murer statt, bei dem natürliche und authentische Bilder entstanden. Die neuen Fotos sorgen für ein modernes und einheitliches Erscheinungsbild auf der Website und in offiziellen Publikationen. Das gesamte Team hatte sichtlich Freude an der Aktion und das Ergebnis spiegelt die positive Zusammenarbeit im Gemeindewerk wieder.

### BETRIEBSAUSFLUG

Der Betriebsausflug des DLZ führte uns mit dem Car nach Einsiedeln zur Milchmanufaktur. Dort haben wir viel über die Herstellung von Milchprodukten gelernt und konnten einige köstliche Spezialitäten probieren. Anschliessend ging es weiter zu Boda Borg (interaktives Abenteuerzentrum, ähnlich einem Mix aus Escape Room und Hindernisparcours), wo wir sowohl geistig als auch mit vollem Körpereinsatz gefordert wurden. Die verschiedenen Herausforderungen haben uns als Team zusammengeschweisst und für jede Menge Spass gesorgt. Bei einem genussvollen Nachtessen im Restaurant Nidair hatten wir dann Zeit, den interessanten Tag nochmals Revue passieren zu lassen. Und alle, die nach dem Essen noch nicht müde waren, hatten die Möglichkeit, den Abend beim Oktoberfest in Ennetbürgen ausklingen zu lassen.

Das GWB besuchte die Milchmanufaktur in Einsiedeln.



## ARBEITSSICHERHEIT

Das Gemeindewerk Beckenried, insbesondere auch als Werkbetrieb, legt grossen Wert auf die Arbeitssicherheit. Im Sicherheitsleitbild ist folgender Grundsatz festgelegt: Die Sicherheit und Gesundheit des Menschen kommt vor der Versorgungssicherheit und der Wirtschaftlichkeit. Mit dem eigenen Sicherheitskonzept wird einerseits sichergestellt, dass die gesetzlichen Vorgaben eingehalten werden, und andererseits die Arbeitssicherheit auch praxistgerecht umgesetzt wird. Die Arbeitsgruppe Arbeitssicherheit, bestehend aus je einem Mitarbeitenden aus den Bereichen Werkbetrieb, Elektrogebäudetechnik und Gemeindedienst, definiert jeweils jährlich Sicherheitsziele und erstellt eine Jahresplanung für Schulungen, Instruktionen und Aktivitäten im Bereich Arbeitssicherheit und Gesundheitsschutz.

Zu den weiteren Aufgaben gehört z.B. auch die jährliche Kontrolle der persönlichen Schutzausrüstung (PSA) sowie der Arbeitsgeräte wie Leitern, Anschlagmittel usw. Im Jahr 2024 wurden u.a. Schulungen durchgeführt zum Thema Brandschutz, Arbeiten auf Regelleitungen, Messen und Prüfen. Zudem führten wir in Zusammenarbeit mit der SUVA interne Schulungen zum Thema «Gesund arbeiten am Bildschirm» für die Mitarbeitenden mit einem Büroarbeitsplatz und «Lasten clever anpacken» für die Mitarbeitenden, welche hauptsächlich handwerkliche Arbeiten ausführen, durch.

Bei der Brandschutzschulung wurde der richtige Umgang mit einem Feuerlöscher geübt.



## UMSETZUNG DES NEUEN SCHWEIZER BUNDESGESETZES ÜBER DEN DATENSCHUTZ

Seit dem 1. September 2023 ist das revidierte Schweizer Bundesgesetz über den Datenschutz (DSG) in Kraft. Die neuen Regelungen stärken den Schutz personenbezogener Daten und bringen erweiterte Informations- und Dokumentationspflichten mit sich. Unternehmen und öffentliche Einrichtungen müssen transparenter darlegen, wie sie Daten erheben, verarbeiten und speichern. Zudem wurden die Rechte der betroffenen Personen gestärkt, insbesondere hinsichtlich der Einsicht und Löschung ihrer Daten.

Im Gemeindewerk Beckenried haben wir das neue Datenschutzgesetz vollständig umgesetzt. Für eine rechtskonforme und effiziente Umsetzung hatten wir eine externe Datenschutzexpertin beauftragt, die uns fachkundig begleitete und unsere internen Prozesse überprüfte. Alle notwendigen Anpassungen wurden vorgenommen, um die erhöhten Anforderungen an Datensicherheit und -verarbeitung zu erfüllen. Zudem haben wir unsere Mitarbeitenden gezielt geschult, um ein sicheres und verantwortungsbewusstes Handling sensibler Daten zu gewährleisten.

Mit diesen Massnahmen stellen wir sicher, dass wir den Datenschutzbestimmungen gerecht werden und das Vertrauen unserer Kundinnen und Kunden sowie unserer Partner weiterhin stärken.

## ZUKUNFTSTAG IM GEMEINDEWERK BECKENRIED

Am 14. November 2024 fand in der Schweiz der Nationale Zukunftstag statt. Er bietet Schülerinnen und Schülern die Möglichkeit, verschiedene Berufsfelder kennenzulernen und neue Perspektiven für ihre Zukunft zu entdecken. Ziel dieses Tages ist es, traditionelle Rollenbilder aufzubrechen und jungen Menschen Berufe näherzubringen, die sie vielleicht nicht von selbst in Betracht ziehen würden.

Seit mehreren Jahren führen wir den Zukunftstag im Gemeindewerk Beckenried erfolgreich durch. Auch in diesem Jahr durften wir drei Mädchen bei uns begrüssen und ihnen einen spannenden Einblick in unsere vielfältigen Tätigkeitsbereiche geben. Sie besuchten die HR-Abteilung, lernten die Arbeit in der Elektrogebäudetechnik kennen und begleiteten unser Team im Gemeindeunterhalt.

Es ist uns ein Anliegen, junge Talente zu inspirieren und ihnen die verschiedenen Möglichkeiten zur Berufswahl aufzuzeigen. Der Zukunftstag ist eine wertvolle Gelegenheit, unser Wissen weiterzugeben und potenziellen Nachwuchskräften erste praktische Erfahrungen zu ermöglichen. Wir freuen uns darauf, auch in den kommenden Jahren engagierte junge Menschen bei uns willkommen zu heissen.

Die jungen Teilnehmenden vom Zukunftstag im Gemeindewerk Beckenried.



## NEUE SOFTWARE FÜR EIN EFFIZIENTES ANLAGENMANAGEMENT

Die Kernaufgabe des Gemeindewerks Beckenried ist, eine dauernde, qualitativ gute, sichere und wirtschaftliche Versorgung von Beckenried mit Strom und Wasser sicherzustellen. Um diesen Auftrag wahrzunehmen, besitzt und betreibt das Gemeindewerk viele Anlagen (Assets) wie Wasserkraftwerke, Strom-, Wasser- und Kommunikationsnetze, Transformatorenstationen, Reservoirs, Pumpwerke usw. Zudem stellt das GWB im Auftrag der Politischen Gemeinde den Betrieb und Unterhalt verschiedener Gemeindeanlagen wie Strassenbeleuchtung, Abwasser, Parkanlagen, Strandbad usw. sicher. Damit alle diese Anlagen sicher, in guter Qualität, wirtschaftlich und mit einer hohen Verfügbarkeit betrieben werden können, müssen sie entsprechend gepflegt und gewartet werden. Dafür braucht es ein funktionierendes Asset- und Instandhaltungsmanagement.

Im Rahmen der Digitalisierung wurde das bestehende, vornehmlich noch in Papierform vorhandene Instandhaltungsmanagement durch die Softwarelösung EASYASSET ersetzt. Unwirtschaftliches Arbeiten mit Papier ist Vergangenheit, es wird durch die digitale Datenerfassung ersetzt. Die Erfassung der Daten sowie die Durchführung der Inspektionen sind unkompliziert und benutzerfreundlich. Zukünftig können Wartungen und Inspektionen bei den Anlagen direkt online auf dem Tablet oder Laptop durchgeführt werden. Da die digitalen Wartungsdaten zentral und strukturiert abgelegt werden, reduziert sich die Nachbearbeitung im Büro erheblich. Fotos, auf denen wertvolle Informationen visuell erfasst sind, werden zusammen mit den Anlagendaten gespeichert. Dank der rasch abrufbaren Übersicht über alle Anlagen wird auch die Instandhaltungsplanung einfacher.

Neben der Sicherstellung des Anlagenbetriebs rund um die Uhr soll das Assetmanagement auch die sinnvolle Erneuerung und Modernisierung der Anlagen steuern und sicherstellen, dass die gesetzlichen Anforderungen erfüllt werden. Gleichzeitig erleichtert das Tool die Planung der zukünftigen Investitionen und ermöglicht so ein nachhaltiges, wirtschaftliches Management.

Neu können die Checklisten bequem auf dem Tablet bearbeitet werden.



## PERSONELLES

Der Bestand an Mitarbeiterinnen und Mitarbeitern betrug am Ende des Geschäftsjahres:

4	Mitarbeiterinnen
32	Mitarbeiter
8	davon Lernende Elektroinstallateur/in EFZ
36	Total Mitarbeitende per 31.12.2024

## EINTRITTE

1. 5. 2024	<b>GEORGIO ODERMATT</b> Mitarbeiter Elektrizitätswerk
1. 7. 2024	<b>LUCA PORTMANN</b> Elektroinstallateur EFZ
1. 8. 2024	<b>BEN ROHRER</b> Lernender Elektroinstallateur EFZ
1. 8. 2024	<b>JAGO AMBAUEN</b> Verrechnung und Energiedatenmanagement
16. 8. 2024	<b>PETER GANDER-CHRISTEN</b> Personal/Finanzen & Administration
1. 12. 2024	<b>MARKUS KÄSLIN</b> Mitarbeiter Werkbetrieb

## AUSTRITTE

29. 2. 2024	<b>DAVID ZGRAGGEN</b>
31. 3. 2024	<b>PATRIK ZUMBÜHL</b>
31. 7. 2024	<b>PRISKA ROHRER</b>
31. 7. 2024	<b>KLAUS WASER</b>
31. 12. 2024	<b>TAMARA RISI</b>

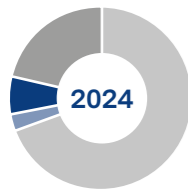
## ARBEITSJUBILÄEN

1. 1. 2024	<b>PAUL WASER</b>	20 Jahre
11. 2. 2024	<b>TOBIAS WASER</b>	10 Jahre
1. 4. 2024	<b>PETER GANDER</b>	25 Jahre
1. 6. 2024	<b>PAUL GANDER</b>	35 Jahre
16. 9. 2024	<b>CHRISTIAN HESS</b>	15 Jahre
1. 11. 2024	<b>DANIEL ACHERMANN</b>	25 Jahre



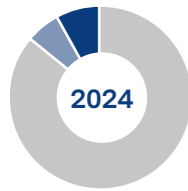
# GESCHÄFTSBEREICHE

12	<b>ELEKTRIZITÄTSVERSORGUNG</b>
12	Energievertrieb
12	Stromproduktion
13	Betrieb Elektrizitätsversorgung
14	Abschluss des Smart Meter Rollouts
14	Geländeverschiebungen bei der Wasserfassung Lielibach
15	Revision KW Sustli Maschine 2
16	Unwetter am 31. Juli 2024 auf der Klewenalp
17	Schliesssystem Aussenanlagen
17	Neue Transformatorenstation Seepark
18	<b>WASSERVERSORGUNG</b>
18	Wasserhaushalt
18	Wasserproduktion
18	Wasserverbrauch in Beckenried
19	Qualität
20	Stromproduktion aus Trinkwasser
20	Betrieb Wasserversorgung
21	Projekt Quellwasserableitung Schwändi
22	<b>ELEKTROGEBÄUDETECHNIK</b>
22	Produkte & Dienstleistungen
24	Ausbildung
24	<b>KOMMUNIKATIONSNETZ</b>
25	<b>GEMEINDEDIENST (INFRASTRUKTUR TIEFBAU)</b>
25	Sanierung Ischenstrasse – Abschnitt Ischenwald bis Ischenberg
26	Wartung der Strassenentwässerung
27	Unterstützung bei traditionellen Festanlässen
28	Ersatz und Unterhalt der Defibrillatoren
29	Erneuerung der gesamten Strassenbeleuchtung
30	Unterhalt Wander- und Fusswege
30	Unwetterereignis am 31. Juli 2025
31	<b>FINANZEN &amp; ADMINISTRATION</b>



**Stromkennzeichnung 2024**

- Wasser Beckenried (69.3%)
- Wasser Schweiz (21.5%)
- Sonnenenergie (2.6%)
- Geförderter Strom (6.6%)



**Stromlieferung 2024**

- Grundversorgung (86%)
- Markt GWB (6%)
- Markt fremd (8%)

## ELEKTRIZITÄTSVERSORGUNG

### ENERGIEVERTRIEB

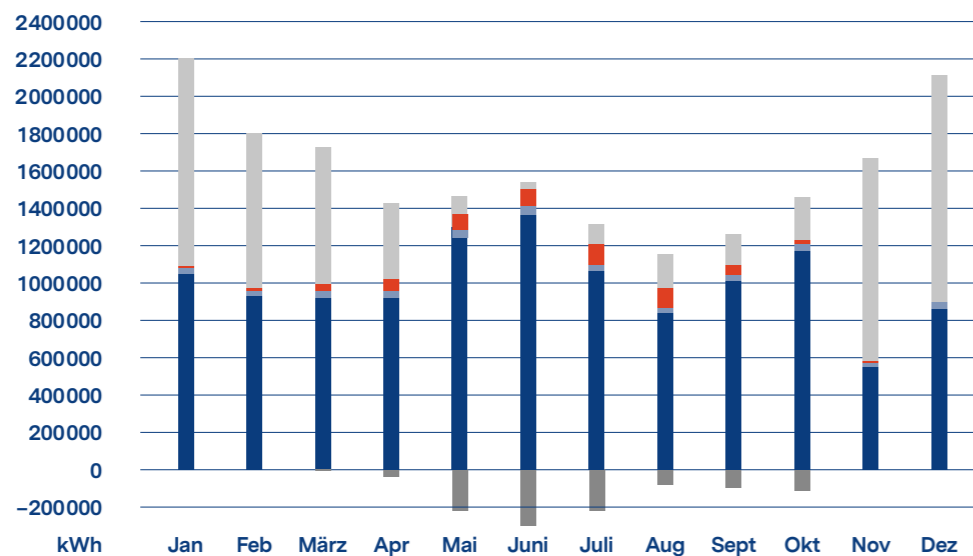
Die Kundinnen und Kunden des Gemeindewerks Beckenried wurden im Jahr 2024 mit 100% erneuerbarer Energie (Wasserkraft und Sonnenenergie) versorgt – produziert in der Schweiz und davon rund 72% lokal in Beckenried. Für die Versorgung der noch fehlenden und nicht selbst produzierten Energie besteht ein Liefervertrag bis und mit Lieferjahr 2026. Der Strommix setzte sich 2024 zusammen aus 90.8% Wasserkraft und 2.6% Sonnenenergie aus Beckenried und 6.6% gefördertem erneuerbarem Strom.

Die Stromabgabe an die am Verteilnetz des Gemeindewerks Beckenried angeschlossenen Kundinnen und Kunden betrug im Jahr 2024 total 18.9 Mio.kWh und lag um 1.4% tiefer als im Vorjahr. Das Gemeindewerk Beckenried belieferte seine Kundinnen und Kunden in der Grundversorgung mit einer Energiemenge von 16.31 Mio.kWh und solche mit Marktzugang mit 1.15 Mio.kWh. Eine Energiemenge von 1.43 Mio.kWh wurde von Dritten an Marktkunden in unserem Versorgungsgebiet geliefert. Die vom Gemeindewerk Beckenried gelieferte Energiemenge, bezogen auf den Gesamtverbrauch, betrug somit rund 92.4%. Die bei der Primeo Energie AG bezogene Energie erreichte mit 6.23 Mio.kWh einen um 10.44% tieferen Wert als im Vorjahr. Noch nie musste für die Versorgung von Beckenried so wenig Strom eingekauft werden.

### STROMPRODUKTION

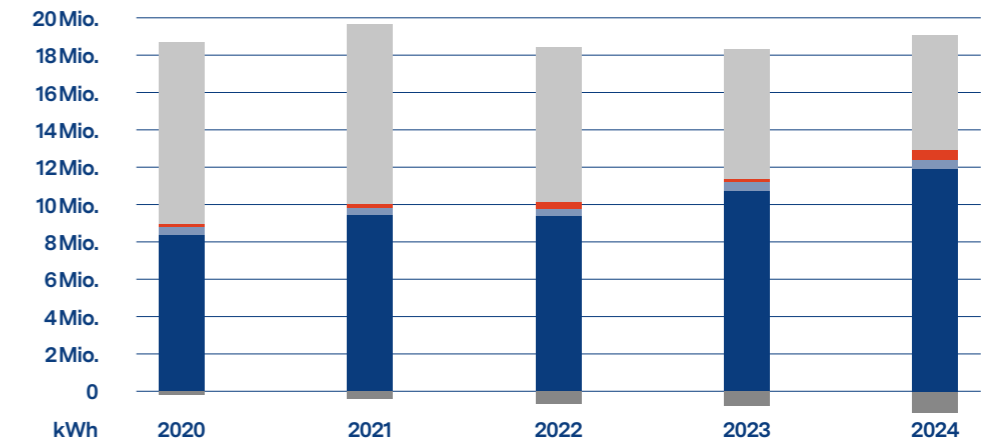
Unsere Kraftwerke KW Sustli, KW Napf sowie das KW Lätten (Trinkwasser) produzierten im Jahr 2024 die Rekordmenge von total 12.20 Mio. kWh Strom. Auch die hauptsächlich in den Sommermonaten produzierte Überschussenergie lag mit rund 1.17 Mio.kWh (Vorjahr 803'000kWh) auf einem Rekordwert. Dieser Strom wurde als Rücklieferung an die Primeo Energie AG abgegeben. Dank der Produktion unserer eigenen Kraftwerke erreichten wir einen Eigenversorgungsgrad von 63.2%.

### MONATSSTATISTIK STROM 2024



Die Trinkwasserkraftwerke Schwändi und Lanzig produzierten zusammen 154'900kWh Strom aus unserem Trinkwasser (Vorjahr 125'500kWh). Die beiden Kraftwerke profitieren dabei vom Förderprogramm «Kostendeckende Einspeisevergütung» (KEV). Die produzierte Energie wird vom Förderprogramm kostendeckend übernommen. Mit dem Wasser aus dem Ischenstollen konnte im Kraftwerk Sustli eine zusätzliche Stromproduktion von 188'300kWh (Vorjahr 286'000kWh) generiert werden.

### JAHRESSTATISTIK STROM 2020 – 2024



■ Wasserkraft  
■ Trinkwasserkraft  
■ Fremdbezug  
■ Rücklieferung  
■ PV

### BETRIEB ELEKTRIZITÄTSVERSORGUNG Energiedatenmanagement (EDM)

Das Schweizer Volk hat im Juni 2024 das Bundesgesetz über eine sichere Stromversorgung mit erneuerbaren Energien (Mantelerlass) angenommen. Damit sollen grundsätzlich die erneuerbaren Energien gefördert und eine sichere Stromversorgung gewährleistet werden. Das Gesetz ist jedoch sehr umfassend und beinhaltet einige Änderungen, welche zusätzliche Aufgaben für Verteilnetzbetreiber darstellen. Um diese Herausforderung meistern zu können, haben wir beim Gemeindewerk Beckenried ein eigenes EDM eingeführt. Ein solches System dient der effizienten Erfassung, Analyse, Auswertung und Verarbeitung von Energiedaten. Dies wird beispielsweise für die Zurverfügungstellung von Lastgangdaten bei einem zukünftigen virtuellen ZEV (Zusammenschluss zum Eigenverbrauch) oder einer lokalen Energiegemeinschaft (LEG) benötigt. Die Einführung dieses Tools war eine strategische Entscheidung, um auf die zukünftigen gesetzlichen Anforderungen vorbereitet zu sein. Mit einem eigenen EDM haben wir nun eine wichtige Kernkompetenz als Verteilnetzbetreiber inhouse, sind nicht mehr auf externe Energiedienstleister angewiesen und in der Lage, die Elektrizitätsversorgung effizienter zu gestalten und den immer komplexeren Anforderungen des Energiemarktes gerecht zu werden.

### Abschluss des Smart Meter Rollouts

Was im Jahr 2017 für das Gemeindewerk Beckenried mit einem Pilotprojekt auf der Klewenalp begann, konnte nun im Sommer 2024 mit dem erfolgreichen Abschluss des Smart Meter Rollouts beendet werden. Ein Smart Meter ist ein elektronischer Zähler, der den Energieverbrauch in Echtzeit erfasst und über ein Kommunikationsnetz automatisch an den Energieversorger übermittelt. In der Schweiz ist der Einsatz von Smart Metern für Verteilnetzbetreiber im Rahmen der Gesetzgebung verpflichtend und muss bis 2027 umgesetzt sein. Die Vorteile von Smart Metern liegen klar auf der Hand: Sie ermöglichen eine präzisere Abrechnung, da die Zählerstände automatisch und ohne manuelle Ablesung übermittelt werden. Dies spart nicht nur Zeit und Kosten, sondern vermeidet auch menschliche Fehler. Zudem bieten sie den Verbraucherinnen und Verbrauchern eine detaillierte Einsicht in ihren Energieverbrauch und fördern so ein bewussteres Handeln in Bezug auf den Stromverbrauch.

Im Rahmen des Rollouts hat das Gemeindewerk alle seine insgesamt über 2'500 Strom-Zähler durch moderne Smart Meter ersetzt. Neben den Stromzählern wurden auch gleichermassen die Wasserzähler auf Smart Meter umgestellt. Dies bedeutet, dass auch bei der Wasserabrechnung künftig auf die manuelle Ablesung vor Ort verzichtet werden kann. Mit dem erfolgreichen Abschluss dieses Projekts hat das Gemeindewerk Beckenried einen wichtigen Schritt im Rahmen der Energiestrategie 2050 getan und ist bestens für die zukünftigen Herausforderungen gerüstet.

### Geländeverschiebungen bei der Wasserfassung Lielibach

Im Januar 2024 wurde bei einem Anlagenrundgang bei der Wasserfassung Lielibach beim Übergang vom Gebäude der Wasserfassung zur Druckleitung ein Riss in der Betonwand festgestellt. Offenbar führte eine leichte Bodenverschiebung dazu, dass sich die Druckleitung in Längsrichtung bewegte und dadurch ein Riss im Beton bei der Mauerdurchführung entstand. Umfassende Vermessungen an der Druckleitung und im Gelände bestätigten die Bodenverschiebungen. Da der Betonriss nur sehr klein war und sich auch nicht vergrösserte, konnte das Kraftwerk Sustli weiter betrieben und dadurch ein längerer Produktionsausfall vermieden werden. Der Schaden am Betongebäude wurde repariert. Um zukünftige leichte Bodenverschiebungen aufnehmen zu können, wurde bei der Druckleitung eine in Längsrichtung bewegliche Steckmuffe eingebaut. Geländeverschiebungen in diesem Gebiet sind seit längerem bekannt und werden weiterhin mit periodischen Vermessungen überwacht.

### Revision KW Sustli Maschine 2

Bei der kleineren der beiden Maschinengruppen im Kraftwerk Sustli stiegen am 15. März 2024 die Lagertemperaturen während des Betriebs unerwartet über den Normalbereich. Eine sofortige Zustandsbeurteilung der Generatorlager ergab Anzeichen auf ein verspanntes Lager und machte eine Revision der Lager unumgänglich. Der Zeitpunkt für ein solches Ereignis war sehr ungünstig, da es bereits Mitte März war und die Schneeschmelze, bei der beide Turbinen benötigt werden, kurz bevorstand. Da der Generator für die Lagerrevision komplett demontiert und zum Spezialisten gebracht werden musste, nutzte man diese Zeit für weitere Wartungsarbeiten, welche in naher Zukunft sowieso anstanden. So wurde am Generator gleichzeitig eine Wicklungsdiagnose durchgeführt, das Turbinenlaufrad geprüft und das Hydraulikaggregat gewartet. Zudem wurden die Lager mit einer automatischen Schmieranlage ausgerüstet. Dadurch sind nun das richtige Intervall und die korrekte Schmiermenge automatisch sichergestellt. Die Maschinengruppe 2 ging nach erfolgreicher Inbetriebnahme Mitte Mai wieder in den Dauerbetrieb.

Der Generator musste für die Revision demontiert werden.



### Unwetter am 31. Juli 2024 auf der Klewenalp

Am 31. Juli zog ein heftiges Gewitter über die Klewenalp. Die massiven Regenfälle sorgten für diverse Störungen bei den Kraftwerkenanlagen und beeinträchtigten die Wasserversorgung auf der Klewenalp. Im Bereich Alp Büel ging ein Murgang nieder. Die Wassermassen und das Geschiebe schwemmen die Kabeltrasse, welche entlang der alten Skilifttrasse verläuft, komplett frei und beschädigten das Rohr und das Stromkabel. Dies führte zu einem Stromausfall im Bereich Unter Büel bis Ober Büel (Siubi). Nach ca. 13 Stunden Piketteinsatz infolge der starken Niederschläge liefen alle unsere Anlagen wieder normal. Die Stromversorgung der Alp Büel konnte mit unserem Dieselnotstromaggregat sichergestellt werden, bis ein Provisorium erstellt war. Die durch den Murgang beschädigte Stromtrasse musste mit einer geänderten Linienführung im schwierigen Gelände aufwendig neu erstellt werden.

Beschädigung und Ausspülung der Stromkabelleitung durch einen Murgang.



Notstromversorgung bei der Alp Unter Büel mit dem Dieselnotstromaggregat.



### Schliesssystem Aussenanlagen

Das Gemeindewerk Beckenried betreibt viele Aussenanlagen in den Bereichen Stromproduktion, Stromnetz, Wasserversorgung und Glasfaserkabelnetz. Der Zutritt zu vielen dieser Anlagen darf aus Sicherheitsgründen nur für Berechtigte möglich sein. Diese Anlagen hatten bisher teils verschiedene Schliesssysteme und unterschiedliche Schlüssel. Nun wurden im Verlauf des Geschäftsjahres, bis auf ein paar wenige Ausnahmen, alle Schlösser der Aussenanlagen durch das gleiche Schliesssystem wie im DLZ ausgetauscht. Dadurch ist wieder sicher gestellt, dass nur Berechtigte Zutritt haben zu den Anlagen des Gemeindewerks. Ein weiterer Vorteil ist, dass für alle Anlagen nur noch ein einziger Schlüssel benötigt wird.

### Neue Transformatorstation Seepark

Die Überbauung Seepark an der Buochserstrasse in Beckenried entstand auf dem Gelände der ehemaligen Chalet-Fabrik Murer und umfasst zwei fünfgeschossige Gebäude mit insgesamt 54 Wohneinheiten. Im Zuge des Baus der Überbauung Seepark wurde eine neue Transformatorstation in der Tiefgarage der Wohnanlage realisiert, da der bestehende Stromanschluss dieses Areals die für die 54 Wohneinheiten künftig benötigte Leistung nicht hätte gewährleisten können, insbesondere nicht im Hinblick auf die steigende Nachfrage nach Ladeinfrastrukturen für die Elektromobilität.

Mit der neuen Trafostation wird nicht nur der aktuelle Bedarf der Überbauung abgedeckt, sondern auch die umliegenden Transformatorstationen entlastet und weitere Gebiete für eine zukunftsorientierte Stromversorgung erschlossen. Um eine langfristig stabile, nachhaltige und effiziente Energieversorgung sicherzustellen, sind vorausschauende Planungen sowie gezielte Investitionen in die Netzstruktur unerlässlich.

Die neue Trafostation Seepark befindet sich in der Tiefgarage der Überbauung Seepark.



## WASSERVERSORGUNG

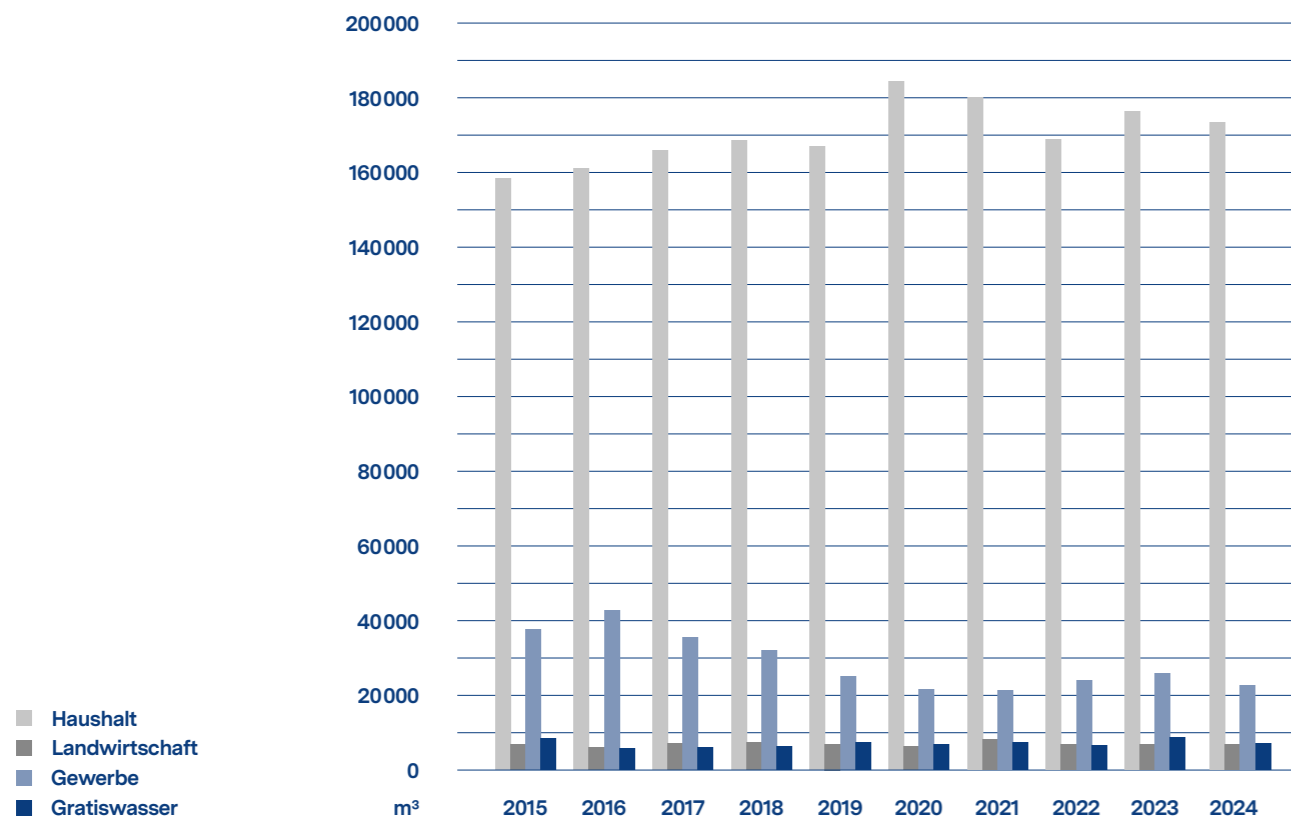
### WASSERHAUSHALT

Ab unserem Verteilnetz in Beckenried haben wir im Geschäftsjahr 2024 unseren Kundinnen und Kunden total 213'887m<sup>3</sup> Trinkwasser abgegeben. Damit hat der Verbrauch gegenüber dem Vorjahr um 2.7% abgenommen. Bei einer an die Wasserversorgung Beckenried angeschlossenen Einwohnerzahl von 3'690 Personen ergibt dies einen durchschnittlichen Verbrauch von rund 165 Litern pro Person und Tag. Die Netzverluste sind gegenüber dem Vorjahr leicht gestiegen und betragen 12.13% (Vorjahr 11.03%). Ein Verlust in dieser Höhe ist für unsere Wasserversorgung ein eher hoher Wert. Wir hatten im gesamten Geschäftsjahr immer wieder Leckstellen im Verteilnetz.

### WASSERPRODUKTION

Die Gemeinde Beckenried bezieht gegenwärtig ihr Trinkwasser im Normalbetrieb aus den Quellen Ambeissler und Lanzig. Bei niedrigen Quellschüttungen, z.B. aufgrund von Trockenheit, kann Beckenried mittels dieser beiden Quellen jedoch nicht mehr ausreichend mit Trinkwasser versorgt werden. Das Grundwasserpumpwerk Lielibach wurde im Jahr 2017 aufgrund bestehender Nutzungskonflikte in den Schutzzonen zur Notwasserfassung herabgestuft. Ein Bezug von Wasser aus der Notwasserfassung ist auf ausserordentliche Situationen beschränkt. Eine wiederkehrende Trockenheit gilt jedoch nicht als ausserordentliche Situation.

### WASSERVERBRAUCH IN BECKENRIED



Der Wasserverbrauch der Versorgung Klewenalp betrug im Geschäftsjahr 2024 total 19'362m<sup>3</sup> (Vorjahr 20'975m<sup>3</sup>) Trinkwasser.

Die Wasserversorgung Beckenrieds ist über eine Leitung mit der Wasserversorgung der Gemeinde Buochs verbunden. Über diesen sogenannten Notverbund kann in Notfällen gegenseitig Wasser geliefert werden, ein dauernder Wasserbezug ist hingegen vertraglich nicht vereinbart.

Mit dem Projekt «Quellwasserableitung Schwändi», welches die beiden Versorgungsanlagen Klewenalp und Beckenried leitungsmässig zusammenschliesst, werden wir künftig auch wieder bei Trockenheit ausreichend Quellwasserbezugsmöglichkeiten haben. Die Inbetriebnahme ist im Sommer/Herbst 2025 geplant.

Den Wasserbedarf für die Versorgung der Klewenalp lieferten die Quelle Matt mit 70% und die Quelle Schwändi mit 30%.

### QUALITÄT

Bei den periodisch durch das Laboratorium der Urkantone durchgeführten Wasserproben konnte bei der Wasserversorgung Beckenried, Bergwil-Sprenggi sowie Klewenalp einwandfreies Trinkwasser bestätigt werden.

Ausschnitt aus der Wasseruntersuchung 2024:

#### Wasserversorgung Beckenried

Mikrobiologische Qualität	einwandfrei
Gesamthärte in franz. Härtegrade	16.9 frz. H° (mittelhart)
Nitratgehalt	3.2 mg/l (Toleranzwert 40 mg/l)
Magnesium	4.6 mg/l
Calcium	60 mg/l
Herkunft des Trinkwassers	100% Quellwasser
Trinkwasserbehandlung	UV-Entkeimung

#### Wasserversorgung Bergwil-Sprenggi

Mikrobiologische Qualität	einwandfrei
Gesamthärte in franz. Härtegrade	27.2 frz. H° (ziemlich hart)
Nitratgehalt	1.2 mg/l (Toleranzwert 40 mg/l)
Magnesium	11 mg/l
Calcium	91 mg/l
Herkunft des Trinkwassers	100% Quellwasser
Trinkwasserbehandlung	UV-Entkeimung

#### Wasserversorgung Klewenalp

Mikrobiologische Qualität	einwandfrei
Gesamthärte in franz. Härtegrade	13.0 frz. H° (weich)
Nitratgehalt	1.5 mg/l (Toleranzwert 40 mg/l)
Magnesium	2.4 mg/l
Calcium	48 mg/l
Herkunft des Trinkwassers	100% Quellwasser
Trinkwasserbehandlung	UV-Entkeimung

## STROMPRODUKTION AUS TRINKWASSER

Mit dem Quellwasser wurden 2024 in den Trinkwasserkraftwerken Lätten, Lanzig und Schwändi total 411'223kWh Strom produziert, was dem Jahresbedarf von ca. 90 Haushalten entspricht.

## BETRIEB WASSERVERSORGUNG

Auch im Geschäftsjahr 2024 hatte die Wasserversorgung Beckenried wieder verschiedene Teilabschnitte der Wasserversorgung erneuert. Insgesamt traten drei grössere Ereignisse (Leckagen, Leitungsbrüche) auf, die teilweise aufwendige Reparaturarbeiten nach sich zogen. Für die Erweiterung des Wärmeverbunds durch die Genossenkorporation wurden in Beckenried neue Gebiete mit Wärmeleitungen erschlossen. Dafür musste auch der Lielibach unterquert werden. Wir konnten auf mehreren Leitungsabschnitten des neuen Fernwärmenetzes von offenen Leitungsgraben profitieren und gleichzeitig Wasserleitungen sanieren.

Auch beim Sanierungsprojekt Parkplatz Strandbad der Gemeinde nutzten wir die Gelegenheit und ersetzten in diesem Gebiet die alten Wasserleitungen durch eine verbesserte Leitungsführung. Parallel mit dem Smart Meter Rollout im Stromnetz wurden während des gesamten Geschäftsjahres auch die Wasserzähler auf Smart Meter umgestellt. Somit müssen auch die Wasserzähler nicht mehr vor Ort abgelesen werden.

Für Sanierungsarbeiten am Wasserleitungsnetz wurde der Lielibach unterquert.



Der Graben für die Verlegung der neuen Fernwärmeleitungen wurde sogleich für Sanierungsarbeiten am Wasserleitungsnetz genutzt.



Verlegung der Druckleitung.



## PROJEKT QUELLWASSERABLEITUNG SCHWÄNDI

Nach einer intensiven Planungs- und Vorbereitungszeit begannen am 20. März 2024 die Bauarbeiten für das Grossprojekt der Wasserversorgung Beckenried mit dem Bau der rund 3km langen Druckleitung. Für die Druckleitung wurden Gussrohre mit einer Faserzementumhüllung als Schutz gegen äussere Einflüsse wie Korrosion und mechanische Belastungen sowie Steckmuffenverbindungen verwendet. Diese Verbindungstechnik ermöglicht eine schnelle und einfache Montage.

Die Dimension der Druckleitung variiert je nach Druckstufe zwischen 150 mm und 250 mm Durchmesser. Eine grosse Herausforderung beim Bau der Druckleitung war die Querung des Grabenbachs im steilen und unwegsamen Gelände, die aber hervorragend gemeistert wurde. In den Abschnitten Grabenbach bis Staldiseeli und Holzboden bis Arschad ist die Druckleitung bereits fertig eingebaut.

Der Start der Baumeisterarbeiten für die neuen Gebäude Brunnenstube und Stufenpumpwerk mit Druckhaltebecken in der Schwändi erfolgte nach den Sommerferien. Zuvor musste jedoch noch ein Provisorium für die Brunnenstube erstellt werden, da die bestehende Wasserversorgung ab der Quelle Schwändi während der Bauarbeiten aufrechterhalten werden musste.

Die schwierige geologische Situation in Kombination mit anhaltendem Regen stellte die Bauarbeiten vor grosse Herausforderungen. Die teils sehr nassen Bodenverhältnisse in der Schwändi erschwerten die Ausgrabungen, insbesondere beim Stufenpumpwerk, und führten immer wieder zu kleineren Verzögerungen. Die bereits im Vorfeld vorgenommenen Sondierungsbohrungen zeigten, dass die Baugrube mit Anker gesichert werden musste. Die Arbeiten an den beiden neuen Bauwerken Brunnenstube und Stufenpumpwerk mit Druckhaltebecken wurden bis zum Wintereinbruch zügig vorangetrieben, anschliessend wurde die Baustelle in der Schwändi eingewintert. Die Bauarbeiten beim Reservoir Arschad konnten aufgrund der Höhenlage über den Winter ausgeführt werden.

Auf das bestehende Trinkwasserreservoir kommt ein zusätzlicher Betonbau für den Einbau des Trinkwasserkraftwerks zu stehen. Zudem wird beim Reservoir Arschad eine neue Transformatorstation gebaut. Dies ist nötig, damit der produzierte Strom auch abgeführt werden kann. Die Bauarbeiten verlaufen planmässig und wenn weiterhin alles gut läuft, kann mit der Inbetriebnahme der neuen Quellwasserableitung Schwändi im Sommer/Herbst 2025 gerechnet werden.

Mit dem Projekt Quellwasserableitung Schwändi wird die Wasserversorgung Beckenrieds neu ausgerichtet, indem der Wasserbedarf künftig primär ab der Quelle Schwändi bezogen wird. Das dadurch zur Verfügung stehende, einwandfreie Trinkwasser stellt zukünftig den Wasserbedarf der Gemeinde Beckenried zu 100% sicher.

Rohbauarbeiten beim neuen Stufenpumpwerk mit Druckhaltebecken.



## ELEKTROGEBÄUDETECHNIK

### **PRODUKTE & DIENSTLEISTUNGEN**

Der Bereich Elektrotechnik hat ein sehr geschäftiges Jahr 2024 in einem sehr schwierigen Marktumfeld hinter sich. Die grossen Überbauungen oder Gewerbegebäude fehlten in den Auftragsbüchern, dafür durften wir wieder etliche Aufträge im Bereich des Wohnungsbaus ausführen. Mit unserem ganzen Team stehen wir für hohe Qualität und konnten unsere Termine stets einhalten.

Ein weiteres Rekordjahr war es, was die Photovoltaikanlagen betrifft. Wir durften so viele Anlagen wie noch nie an unsere treue Kundschaft übergeben, welche von nun an ihren eigenen Strom produzieren. Von einer kleinen Indach-Anlage bis hin zu grösseren Aufdach-Anlagen war alles dabei. Immer haben wir unsere Kundinnen und Kunden von der Idee bis zur Inbetriebnahme begleitet. Dazu gehörten auch, die Baugesuche zu erstellen oder die Unterlagen für die Einmalvergütung einzureichen.

Wir sind stolz darauf, unseren Beitrag daran geleistet zu haben, damit der Anteil an erneuerbaren Energien steigt.

Auch viele Reparaturen und Kleinaufträge wie Kontrollberichte, der Ersatz von Gegensprechanlagen, FTTH-Anschlüsse, Wohnungsumbauten und vieles mehr durften wir für unsere Kundschaft erledigen. Der lange, krankheitsbedingte Ausfall unseres langjährigen Servicemonteurs stellte dabei eine grosse Herausforderung dar, die wir zu bewältigen hatten. Wie jedes Jahr mussten vor Wintereinbruch wieder etliche Heizungen ersetzt werden. Im Bereich Elektromobilität stieg die Nachfrage weiter an, so haben wir auch im Jahr 2024 viele Ladestationen in grossen Tiefgaragen und Einfamilienhäusern montiert.

Auch im Smart Home Bereich waren wir mit Loxone oder KNX-Komponenten im vergangenen Jahr beschäftigt. Die Steuerung von Beschattungen, Heizungen und Lichtinstallationen werden immer beliebter. Alles mit dem Tablet zu bedienen, gehört heute schon fast dazu. Zudem kann mit einer smarten Gebäudetechnik viel Energie gespart werden.

Photovoltaikanlage auf dem Unterstufenschulhaus in Beckenried. Im Hintergrund die Photovoltaikanlage auf der Turnhalle Isenringen.



## AUSBILDUNG

Im Jahr 2024 hat zum ersten Mal seit langem kein Lernender des Gemeindegewerks das Qualifikationsverfahren absolviert, da wir in diesem Jahrgang keinen Lernenden hatten. Der Nachwuchs steht aber trotzdem in den Startlöchern. So sind zurzeit sieben junge Männer und eine junge Frau beim Gemeindegewerk Beckenried in Ausbildung zum Elektroinstallateur/-in EFZ. Allein drei davon sind im vierten Lehrjahr, was bedeutet, dass diese drei im Sommer 2025 die Lehre abschliessen werden. Für uns sind diese topmotivierten Berufsleute ein wichtiger Teil unseres Betriebs, denn unsere Lernenden sind die Zukunft des Gemeindegewerks.

Im Sommer 2024 ist zudem Ben Rohrer zu uns gestossen. Er wird die vierjährige Ausbildung zum Elektroinstallateur EFZ bei uns absolvieren. In der Berufsschule wird er das theoretische Wissen abholen, während er auf der Baustelle die praktischen Fähigkeiten erlernen wird. Es freut uns, dass wir ihn die nächsten vier Jahre begleiten und optimal auf das Qualifikationsverfahren vorbereiten dürfen.

Ben Rohrer



## KOMMUNIKATIONSNETZ

Das Gemeindegewerk Beckenried betreibt ein eigenes Hochleistungskommunikationsnetz in Beckenried. Im flächendeckenden Rollout wurden insgesamt rund 800 Gebäude und etwa 2050 Nutzungseinheiten mit einem modernen Glasfaseranschluss bis in die Wohnung (FTTH) erschlossen. Damit sind rund 98% der Haushaltungen auf dem Gemeindegebiet mit Glasfaser ausgerüstet. Der Glasfaserausbau erfolgte im Open-Access-Ansatz, was bedeutet, dass das offene Netz allen Dienstleistern (Providern) zur Verfügung steht. Dadurch wird den Kundinnen und Kunden die grösstmögliche Auswahl an Telekommunikationsanbietern ermöglicht. In den nächsten Jahren wird auch der Grossteil der restlichen 2% der Haushaltungen sukzessive erschlossen. Diese Nacherschliessung betrifft vor allem abgelegene Haushalte in den Berggebieten. Die Betriebserfahrung zeigt deutlich, dass das Glasfasernetz im Vergleich zum bisherigen Netz aus Kupfer-Koaxialkabeln erheblich weniger Unterhalt erfordert und deutlich weniger störungsanfällig ist.

## GEMEINDEDIENST (INFRASTRUKTUR TIEFBAU)

Die Abteilung Infrastruktur Tiefbau ist zuständig für alle Tiefbau-Infrastrukturanlagen der Gemeinde Beckenried und ist organisatorisch ins Gemeindegewerk Beckenried integriert. Ihre Verantwortung erstreckt sich auf alle Bereiche, die für ein sauberes und gepflegtes Erscheinungsbild unserer Gemeinde sorgen. Zu den Aufgaben gehören die Instandhaltung und Pflege des Strassennetzes, der Wanderwege, der Freizeit- und Grünanlagen sowie des Abwassersystems. Darüber hinaus obliegt ihr die Betreuung des Friedhofs, die Verwaltung der Gewässerverbauungen sowie des Unterhalts des neuen DLZ. Wir legen einen grossen Wert auf eine lebenswerte und attraktive Umgebung in Beckenried, sowohl für unsere Bevölkerung als auch für alle, die unser Dorf besuchen.

### SANIERUNG ISCHENSTRASSE – ABSCHNITT ISCHENWALD BIS ISCHENBERG

Die Ischenstrasse stellt eine bedeutende Zufahrtsstrasse zu den Berggebieten links des Lielibachs dar. Sie verläuft von Emmetten Napf bis Ruotzen und Holzboden bis hinauf zur Klewenalp/Tristelen. Der Sanierungsabschnitt liegt im Rutschgebiet Ischenwald, welches im Vor Sommer 1999 auf einer Fläche von 110'000m<sup>2</sup> massiv rutschte. Dabei bewegten sich rund 2,5 Millionen Kubikmeter Erdmaterial. Die Strasse, die sich an der Anrisskante des Rutsches befand, konnte nur noch eingeschränkt befahren werden und musste während der Rutschbewegungen immer wieder notdürftig instandgesetzt werden. Das Gebiet wird seither geodätisch sowie visuell überwacht, wobei die aktuellen Bewegungen nur noch gering sind. Zudem wurde das gesamte Gebiet durch verschiedene Stabilisierungsmassnahmen gesichert.

Die Gemeinde entschied, eine umfassende Sanierung der Strasse auf einer Länge von 350 Metern durchzuführen. Das Hauptziel dieser Sanierung war es, die Strasse kosteneffizient zu stabilisieren. Um geeignete Massnahmen für eine langfristige Lösung zu identifizieren, wurde externe Fachunterstützung beigezogen. Dabei stellte sich heraus, dass es nicht möglich ist, die Bewegungen vollständig zu stoppen. Der Fokus lag stattdessen darauf, durch den Einsatz geeigneter Materialien die Bewegungen gleichmässig zu verteilen und somit die Stabilität des Strassenkörpers als Ganzes zu erhöhen. Diese Sanierung verbessert nicht nur die Sicherheit und Nutzbarkeit dieses Abschnitts, sondern trägt auch zur nachhaltigen Erhaltung der Infrastruktur in der Gemeinde bei.

Sanierungsarbeiten an der Ischenstrasse.



**Materialverbrauch**  
2'000m<sup>2</sup> Bafix-Stabilisierungsgewebe  
250 Tonnen Belag  
650m<sup>3</sup> Koffermaterial  
160m Sickerleitung PP150

## WARTUNG DER STRASSENENTWÄSSERUNG

Die ordnungsgemässe Wartung der Strassenentwässerung ist von entscheidender Bedeutung, um die Funktionstüchtigkeit des Systems zu gewährleisten. Im Strassennetz der Gemeinde befinden sich 250 Einlaufschächte, die das Regenwasser auffangen. Dieses Wasser wird kontrolliert über einen Schlamm-sammler in den See abgeleitet.

Reinigung Schlamm-sammler bei der Strassenentwässerung.



Die Schlamm-sammler spielen eine wesentliche Rolle, indem sie Feststoffe zurückhalten, um Verstopfungen der Leitungen zu verhindern. Alle zwei Jahre wird der Schlamm mittels eines Spezialfahrzeugs abgesaugt und fachgerecht entsorgt. Dadurch wird sichergestellt, dass das Entwässerungssystem auch bei starken Regenfällen effizient funktioniert. Diese präventive Massnahme ist unerlässlich, um die Strassenentwässerung in einwandfreiem Zustand zu halten und künftige Schäden oder Ausfälle zu vermeiden.

Resultat der Reinigung des Schlamm-sammlers.



## UNTERSTÜTZUNG BEI TRADITIONELLEN FESTANLÄSSEN

Beckenried lebt von seinen Traditionen. Feste wie die Äplerchilbi, die Fasnacht oder die 1. August-Feier sind fester Bestandteil des Dorflebens. Damit diese Anlässe reibungslos ablaufen können, ist der Gemeindedienst unverzichtbar. Auch beim grössten Anlass im Dorf, dem stimmungsvollen Chlauseinzug mit Märcht, der die Vorweihnachtszeit in Beckenried prägt, sorgt der Gemeindedienst für eine sichere und festliche Atmosphäre. Ob bei der Koordination der Vereine, dem Aufbau der Infrastruktur, der Bereitstellung von Strom und Wasser oder der Verkehrsführung – das Team sorgt im Hintergrund für einen reibungslosen Ablauf. Auch nach den Festlichkeiten kümmert es sich um eine rasche und gründliche Reinigung. Ein wichtiger Ansprechpartner ist dabei Thomas Käslin, Leiter Infrastruktur Tiefbau (Gemeindedienst). Er vertritt die Gemeinde bei den Anlässen und bringt seine Erfahrung und Fachwissen ein. So ist er beispielsweise im Organisationskomitee des Samichlaus-Anlasses aktiv und trägt dazu bei, dass dieser traditionsreiche Event jedes Jahr erfolgreich durchgeführt werden kann. Dank des Engagements von Thomas Käslin und des gesamten Teams können Einwohnerinnen und Einwohner sowie Gäste unbeschwert feiern und die Traditionen in vollen Zügen geniessen.

Abladung der Festbänke für den Samichlaus Märcht.



### ERSATZ UND UNTERHALT DER DEFIBRILLATOREN

Die Politische Gemeinde Beckenried betreibt fünf Defibrillatoren, die an strategisch wichtigen Standorten mit hoher Personenfrequenz sowie in der Nähe von Badeplätzen installiert sind. Im Jahr 2024 wurden die bisherigen Lifeline VIEW-Geräte, die seit elf Jahren im Einsatz waren, durch moderne Zoll AED-Geräte ersetzt. Bei der Anschaffung der neuen Defibrillatoren wurde in Absprache mit Rettung Zentralschweiz darauf geachtet, dass dieselben Geräte verwendet werden wie in Rettungsfahrzeugen. Dies gewährleistet eine optimale Kompatibilität: Im Notfall kann die Wiederbelebung nahtlos fortgesetzt werden, indem das Gerät einfach an das Rettungswagenequipment angeschlossen wird. Dadurch werden wertvolle Sekunden gewonnen, die für die Rettungsorganisation entscheidend sein können. Die Wartung und Umrüstung dieser Geräte liegt in der Verantwortung des Gemeindedienstes.

Standort Defibrillator bei der WC-Anlage Boden.



#### Standorte der Defibrillatoren:

- WC-Anlage Boden
- Einkaufsladen Denner
- Schiffstation
- Oberstufenschulhaus
- WC-Anlage Rüteneu

### ERNEUERUNG DER GESAMTEN STRASSENBELEUCHTUNG

Die Gemeinde Beckenried modernisiert und vereinheitlicht die gesamte Strassenbeleuchtung. Ziel ist es, durch den Einsatz hochwertiger, energieeffizienter Beleuchtungskomponenten die Lichtqualität zu verbessern, den Wartungsaufwand zu reduzieren und die Energiekosten zu senken. Zusätzlich wird eine intelligente Steuerung integriert, die Ausfälle automatisch erkennt, die Beleuchtung aus der Ferne steuert und Betriebsdaten sammelt. Diese Daten ermöglichen eine präzise Analyse des Energieverbrauchs und tragen zur weiteren Optimierung der Kosten bei.

Die LED-Leuchtkörper und das Steuerungssystem wurden im Frühling 2024 umfassend evaluiert und ausgeschrieben. Die Umsetzung erfolgt in Zusammenarbeit zwischen den Abteilungen Gemeindedienst, Elektrogebäudetechnik und Werkbetrieb. In zwei grösseren Etappen werden sämtliche 303 Lichtpunkte erneuert. Dieses ökologisch und wirtschaftlich nachhaltige Projekt wird im Jahr 2025 abgeschlossen werden können.

Alte Quecksilberdampf Lampe



Neuer moderner LED-Leuchtkörper



### UNTERHALT WANDER- UND FUSSWEGE

Gemäss Umfragen kennen 90% der Schweizer Bevölkerung die gelben Wanderwegweiser. Deshalb ist es wichtig, dass die Wege gut instandgehalten werden. Zum laufenden Unterhalt gehört das Reinigen der Wege, Neumalen von Markierungen, Putzen oder gegebenenfalls Erneuern der Wegweiser. Für diese Arbeiten hat die Gemeinde einen Wanderwegchef, Ernst Waser, der die Arbeiten selbständig plant und ausführt, was für die Gemeinde sehr wertvoll ist. Umfangreichere Projekte werden von Thomas Käslin und Ernst Waser gemeinsam geplant. Im Jahr 2024 lag der Fokus auf dem ordentlichen Unterhalt der Wanderwege und der Sanierung der Wegweiser.

### UNWETTEREREIGNIS AM 31. JULI 2025

Am 31. Juli 2025 zog ein starkes Gewitter über die Klewenalp und entlud sich im Bereich Schwalmis-Brisenhaus. Dabei wurden mehrere Abschnitte der Wanderwege durch Murgänge, Ausschwemmungen oder umgestürzte Bäume erheblich beschädigt. In enger Zusammenarbeit mit der Korporation wurden umgehend Massnahmen zur Instandsetzung der betroffenen Wege ergriffen. Dank des schnellen Einsatzes konnten die Wanderwege nach kurzer Zeit wieder sicher begehbar gemacht werden.

Durch das Unwetter verwüsteter Wanderweg.



### FINANZEN & ADMINISTRATION

Die Abteilung Finanzen und Administration ist im Wesentlichen verantwortlich für die Rechnungsführung, Budgetierung und Finanzplanung des Gemeindewerks Beckenried. Ihre Kernaufgaben sind die ordnungsgemässe Buchführung und die Abrechnung von Strom, Wasser, Abwasser und Kehrrichtentsorgung. Sie ist auch für das Personalwesen zuständig.

Diese Dienstleistungen werden auch für die nachstehend erwähnten, öffentlich-rechtlichen Körperschaften erbracht:

- Politische Gemeinde Beckenried
- Kirchgemeinde Beckenried
- Ridlikapelle Beckenried

Im Geschäftsjahr 2024 ergaben sich in der Abteilung Finanzen und Administration einige organisatorische und personelle Veränderungen. Ein Grund dafür ist, dass die neue Energiegesetzgebung zusätzlichen administrativen Aufwand verursacht, insbesondere in den Bereichen regulatorisches Rechnungswesen, Stromabrechnung und Energiedatenmanagement. Mit dem neu eingeführten EDM-System sind wir nun für viele Verteilnetzbetreiberaufgaben nicht mehr auf externe Energiedienstleister angewiesen. Des Weiteren führt das Gemeindewerk im Jahr 2025 ein Kundenportal ein. Diese digitale Plattform ermöglicht eine transparente Darstellung von Verbrauchsdaten, Rechnungen und Verträgen. Nutzer können ihren Energieverbrauch analysieren, Tarife vergleichen und persönliche Einstellungen verwalten. Durch intelligente Funktionen wie Verbrauchsprognosen und Optimierungstipps wird damit eine effiziente Energienutzung unterstützt. Die entstandenen personellen Vakanzten konnten mit Peter Gander und Jago Ambauen optimal besetzt werden. Das neue Team ist mittlerweile gut eingespielt und die Abteilung Finanzen und Administration für die zukünftigen Herausforderungen gewappnet.

Die Abteilung Finanzen & Administration:  
v.l.n.r.: Peter Gander-Christen,  
Jago Ambauen, Patrik Würsch



# CORPORATE GOVERNANCE



34  
34  
35  
35

Rechtsform/Zweck/Aufgaben  
Verwaltungskommission  
Geschäftsleitung  
Finanzkommission

## RECHTSFORM/ZWECK/AUFGABEN

Das Gemeindewerk Beckenried ist eine selbständige, öffentlich-rechtliche Anstalt mit eigener Rechtspersönlichkeit und Sitz in Beckenried. Es ist eine Unternehmung der Politischen Gemeinde Beckenried und um dauernde, qualitativ gute, sichere und wirtschaftliche Versorgung mit Strom und Wasser bestrebt. Um aus dem Betrieb für Beckenried wirtschaftlichen Nutzen zu generieren, können zu diesem Zweck weitere Dienstleistungen angeboten werden.

Die Aufgaben des Gemeindewerks umfassen die Kerngeschäfte

- Stromproduktion, Stromnetzbetrieb und Stromvertrieb
- Wasserversorgung mit Produktion, Verteilung und Handel

sowie weitere Dienstleistungen wie

- Elektrogebäudetechnik
- Kommunikationsnetz
- Gemeindedienst
- Rechnungswesen für öffentlichrechtliche Körperschaften

## VERWALTUNGSKOMMISSION

Die Verwaltungskommission ist verantwortlich für die strategischen Belange des Gemeindewerks Beckenried. Sie besteht aus dem für den Tiefbau zuständigen und einem weiteren Gemeinderat sowie vier weiteren Mitgliedern. Die beiden Gemeinderäte sind von Amts wegen Mitglied der Verwaltungskommission und werden vom Gemeinderat bestimmt. Die vier weiteren Mitglieder werden von der Gemeindeversammlung auf die verfassungsmässige Amtsdauer von vier Jahren gewählt.



v. l. n. r.

Andreas Käslin, Mitglied, gewählt 2022

Urs Christen (Gemeinderat), Mitglied, gewählt 2013

Thomas Murer, Präsident, gewählt 2000

Peter Zwysig, Vizepräsident, gewählt 2006

Thomas Zumbühl, Mitglied, gewählt 2016

Marco Zimmermann (Gemeinderat), Mitglied, gewählt 2022

## GESCHÄFTSLEITUNG

Der Geschäftsleitung obliegt die unmittelbare, operative Führung des Gemeindewerks Beckenried. Sie ist verantwortlich für die Umsetzung der Unternehmensstrategie.



v. l. n. r.

René Arnold, Geschäftsführer

Patrik Würsch, Leiter Finanzen & Administration

Michael Metzger, Leiter Elektrogebäudetechnik

## FINANZKOMMISSION

Der Finanzkommission der Politischen Gemeinde Beckenried obliegen als Kontrollstelle die Prüfung der Buchführung, des Budgets und der Jahresrechnung sowie die Kenntnisnahme des Finanzplans. Die Finanzkommission berichtet der Gemeindeversammlung schriftlich über das Ergebnis der Prüfung. Sie prüft die Sachgeschäfte der Gemeindeversammlung und gibt zu Händen der Gemeindeversammlung eine Stellungnahme ab.

# JAHRESRECHNUNG



38  
39  
40  
41  
42  
44  
47  
51

Jahresrechnung  
Bilanz  
Erfolgsrechnung  
Geldflussrechnung  
Investitionsrechnung  
Center-Erfolgsrechnung  
Anhang der Jahresrechnung  
Gewinnverwendung

## JAHRESRECHNUNG

Die Erfolgsrechnung 2024 schliesst mit einem Jahresgewinn von CHF 246'533 ab. Budgetiert war ein Ertragsüberschuss von CHF 435'700. Im Vorjahr konnte ein positives Ergebnis von CHF 267'419 ausgewiesen werden. Im Ergebnis enthalten ist die systembedingte Auflösung stiller Reserven von rund CHF 470'000, welche dank dem neuen Buchhaltungssystem transparent ausgewiesen werden kann. Neu betragen die stillen Reserven rund CHF 8'000'000. Bei der Beurteilung dieses Ergebnisses ist zu berücksichtigen, dass im Bestreben, der Kundenschaft möglichst attraktive Energietarife anbieten zu können, darauf verzichtet wurde, die in den Sparten Stromproduktion und -versorgung angefallenen negativen Deckungsdifferenzen von rund CHF 700'000 vollständig oder zumindest teilweise zu bilanzieren und in den kommenden Jahren in die Tarife einzurechnen. Dank der überdurchschnittlichen Eigenproduktion sind die Kosten für die Energiebeschaffung gegenüber dem Budget um rund CHF 170'000 tiefer ausgefallen. Dem gegenüber stehen um rund CHF 200'000 höhere Aufwendungen für Unterhalt, Reparaturen und Ersatz unserer Anlagen. Einerseits mussten durch Rutschungen verursachte Schäden bei der Wasserfassung Lielibach und der Hangleitung zum Napf behoben werden. Andererseits war beim Generator der Maschine 2 im Kraftwert Sustli eine ausserplanmässige Revision erforderlich.

Die Geldflussrechnung weist eine Zunahme der Liquidität um rund CHF 1'000'000 aus. Allerdings war dafür eine zusätzliche Darlehensaufnahme erforderlich. Im Rahmen der Geschäftstätigkeit konnte erneut nicht genügend Liquidität generiert werden, um die hohen Investitionsausgaben zu bezahlen. Aufgrund der fortlaufend regen Investitionstätigkeit ist mit einer zusätzlichen Erhöhung der Verschuldung in den kommenden Jahren zu rechnen. Der Verzicht auf die Einforderung der regulatorisch zustehenden Unterdeckungen hat ebenfalls einen negativen Einfluss auf Entwicklung der Liquidität.

Die Investitionen betragen im Berichtsjahr CHF 3'193'950 und lagen um rund CHF 3'300'000 unter dem Budget. Von den Investitionen entfielen rund CHF 2'500'000 auf das «Schwändi-Projekt». Die Investitionsrechnung zeigt aber auch zahlreiche Projektverschiebungen auf. Dies ist im dynamischen Geschäftsumfeld des Gemeindewerks leider unumgänglich.

Der Unternehmengewinn soll gemäss Antrag der Verwaltungskommission den Reserven zugeführt werden. Auf eine Gewinnausschüttung an die Politische Gemeinde Beckenried wird verzichtet.

Die auf den folgenden Seiten abgedruckte Jahresrechnung 2024 gibt einen umfassenden Einblick in die Vermögens-, Finanz- und Ertragslage des Gemeindewerks Beckenried.

## BILANZ

per 31. Dezember

CHF	Erläuterung	Rechnung 2024	Rechnung 2023
<b>Umlaufvermögen</b>		<b>4 413 510</b>	<b>3 587 019</b>
	Flüssige Mittel	1 972 695	985 886
	Forderungen aus Lieferungen und Leistungen	2.1 2 172 093	2 306 646
	Übrige kurzfristige Forderungen	2.2 14 931	59 571
	Vorräte und angefangene Arbeiten	2.3 216 201	146 161
	Aktive Rechnungsabgrenzungen	37 590	88 755
<b>Anlagevermögen</b>		<b>23 071 518</b>	<b>20 901 492</b>
	Finanzanlagen	33 501	33 501
	Sachanlagen	2.4 22 780 215	20 612 487
	Immaterielle Werte	257 802	255 505
<b>AKTIVEN</b>		<b>27 485 028</b>	<b>24 488 511</b>
<b>Kurzfristiges Fremdkapital</b>		<b>2 746 838</b>	<b>3 934 440</b>
	Verbindlichkeiten aus Lieferungen und Leistungen	2.5 2 009 273	935 435
	Kurzfristige verzinsliche Verbindlichkeiten	0	2 000 000
	Übrige kurzfristige Verbindlichkeiten	2.6 497 059	646 039
	Passive Rechnungsabgrenzungen	240 505	302 966
	Kurzfristige Rückstellungen	2.9 0	50 000
<b>Langfristiges Fremdkapital</b>		<b>20 131 489</b>	<b>16 142 639</b>
	Langfristige verzinsliche Verbindlichkeiten	2.7 9 000 000	5 000 000
	Übrige langfristige Verbindlichkeiten	2.8 10 831 489	10 842 639
	Langfristige Rückstellungen	2.9 300 000	300 000
<b>Eigenkapital</b>		<b>4 606 701</b>	<b>4 411 432</b>
	Reserven	2.10 4 360 068	4 144 013
	Jahresgewinn	2.10 246 633	267 419
<b>PASSIVEN</b>		<b>27 485 028</b>	<b>24 488 511</b>

## ERFOLGSRECHNUNG

1. Januar bis 31. Dezember

CHF	Erläuterung	Rechnung 2024	Budget 2024	Rechnung 2023
<b>Betriebsertrag</b>				
		<b>10 164 543</b>	<b>9 834 900</b>	<b>9 587 983</b>
	Nettoertrag aus Lieferungen und Leistungen	9 517 431	9 105 600	8 889 949
	Aktiviertete Eigenleistungen	277 918	448 300	330 473
	Bestandsänderungen nicht fakturierte Dienstleistungen	70 040	0	97 660
	Übrige Erträge 2.11	299 154	281 000	269 901
<b>Betriebsaufwand</b>				
		<b>-8 890 817</b>	<b>-8 336 800</b>	<b>-7 910 127</b>
	Energie- und Netznutzungsaufwand	-3 925 311	-3 878 700	-2 595 682
	Materialaufwand	-1 303 725	-860 400	-1 891 875
	Personalaufwand 2.12	-2 453 808	-2 553 900	-2 505 994
	Übriger betrieblicher Aufwand 2.13	-1 207 972	-1 043 800	-916 576
<b>Betriebsergebnis vor Abschreibungen und Zinsen (EBITDA)</b>				
		<b>1 273 727</b>	<b>1 498 100</b>	<b>1 677 856</b>
	Abschreibungen und Wertberichtigungen	-1 023 924	-970 600	-1 414 125
<b>Betriebsergebnis vor Zinsen (EBIT)</b>				
		<b>249 802</b>	<b>527 500</b>	<b>263 730</b>
	Finanzergebnis 2.14	-23 597	-91 800	-9 254
<b>Ordentliches Ergebnis</b>				
		<b>226 205</b>	<b>435 700</b>	<b>254 476</b>
	Ausserordentliches, einmaliges oder periodenfremdes Ergebnis 2.15	20 427	0	12 943
<b>Jahresgewinn</b>				
		<b>246 633</b>	<b>435 700</b>	<b>267 419</b>

## GELDFLUSSRECHNUNG

1. Januar bis 31. Dezember

CHF	Rechnung 2024	Rechnung 2023
<b>Jahresgewinn</b>		
	<b>246 633</b>	<b>267 419</b>
Abschreibungen und Wertberichtigungen Sachanlagen	972 111	1 374 279
Abschreibungen und Wertberichtigungen immaterielle Werte	51 814	39 847
Entnahme Personalfonds	-1 363	0
Gewinne/Verluste aus Abgängen des Anlagevermögens	0	-1 393
Veränderung Rückstellungen	-50 000	50 000
Veränderung Forderungen aus Lieferungen und Leistungen	134 553	-47 924
Veränderung übrige kurzfristige Forderungen	47 331	-48 526
Veränderung Vorräte und angefangene Arbeiten	-70 040	-97 661
Veränderung aktive Rechnungsabgrenzungen	51 165	93 709
Veränderung Verbindlichkeiten aus Lieferungen und Leistungen	672 451	96 588
Veränderung übrige kurzfristige Verbindlichkeiten	-151 670	-170 581
Veränderung passive Rechnungsabgrenzungen	-62 460	49 093
<b>Geldfluss aus Geschäftstätigkeit (operativer Cashflow)</b>		
	<b>1 840 523</b>	<b>1 604 850</b>
Investitionen in Sachanlagen	-2 759 559	-1 682 170
Investitionen in immaterielle Werte	-33 004	-309 116
Devestitionen von Sachanlagen	0	1 393
<b>Geldfluss aus Investitionstätigkeit</b>		
	<b>-2 792 563</b>	<b>-1 989 893</b>
Veränderung kurzfristige verzinsliche Verbindlichkeiten	-2 000 000	2 000 000
Veränderung langfristige verzinsliche Verbindlichkeiten	4 000 000	-2 000 000
Veränderung übrige langfristige Verbindlichkeiten	-11 150	-15 961
Gewinnausschüttung	-50 000	-100 000
<b>Geldfluss aus Finanzierungstätigkeit</b>		
	<b>1 938 850</b>	<b>-115 961</b>
<b>Veränderung der Fonds</b>		
	<b>986 809</b>	<b>-501 004</b>
<b>Rekapitulation</b>		
Flüssige Mittel am 1. Januar	985 886	1 486 890
Flüssige Mittel am 31. Dezember	1 972 695	985 886
<b>+/- Fonds Liquide Mittel</b>	<b>986 809</b>	<b>-501 004</b>

## INVESTITIONSRECHNUNG

1. Januar bis 31. Dezember

CHF	Kredit- beschluss	Rechnung 2024	Budget 2024	Rechnung 2023
<b>Administration</b>				
PV-Anlage Dienstleistungszentrum; Ausbau Süd-Dach	Budget	25 888	52 000	0
Gebäude Dienstleistungszentrum		11 692	0	0
ERP-Software		4 316	0	285 088
Abrechnungssystem IS-E		0	0	31 182
Klimaanlage Dienstleistungszentrum		0	0	164 067
<b>Werkbetrieb</b>				
Fahrzeug Werkbetrieb	Budget	0	80 000	0
Schliesssystem Aussenanlagen	Budget	47 597	50 000	0
GPS-Messgerät	Budget	20 398	25 000	0
Instandhaltungstool	Budget	3 368	40 000	0
Kommunalfahrzeug (Ersatz Muli 860); Netto		0	0	90 259
<b>Stromproduktion</b>				
KW Sustli, Sanierung Tore/Türen (Verschiebung aus 2023)	Budget	0	50 000	0
Erneuerung Hangleitung Lielibach	GV 9.6.2017	0	0	72 685
KW Napf		4 689	0	0
<b>Stromversorgung</b>				
Regulierungstool PowerRep		0	0	3 054
Modul Zeitreihen IS-E		11 607	0	0
<b>Stromnetz</b>				
Erneuerungen/Erweiterungen Verteilnetz	Budget	72 413	230 000	29 980
Kabel TS Oberdorf – TS Seepark (neu ab TS Niederdorf)	Budget	33 116	65 000	487
Kabel TS Pumpstation – TS Seepark	Budget	6 104	145 000	755
Kabel SS Stalldiwald – TS Schwändi, Neubau	Budget	0	165 000	0
Kabel TS Kellermatt – TS Reservoir Arschad, Neubau	Budget	1 198	21 000	0
Kabel TS Chisti – SS Stalldiwald, Neubau	Budget	0	50 000	0
Diverse Verkabelungen Freileitungen	Budget	0	100 000	0
Verkabelung Ambeissler/Bärlix/Napf/Ruotzen		0	0	58 503
TS Seepark, Neubau	Budget	66 222	100 000	7 827
TS Reservoir Arschad, Neubau	Budget	3 952	200 000	0
TS Schwändi, Ersatzneubau	Budget	6 292	220 000	0
TS Kellermatt, Ersatz Schutz	Budget	0	10 000	0
TS Ergglen, Erneuerung MS-Schaltanlage (aus 2023)	Budget	0	35 000	0
TS Pumpstation, Ersatz Notstromversorgung	Budget	0	90 000	0
TS Allmend, Ersatz MS-Anlage	Budget	0	85 000	0
TS Niederdorf, Ersatz MS-Schaltanlage/Sanierung Türen	Budget	0	90 000	0

CHF	Kredit- beschluss	Rechnung 2024	Budget 2024	Rechnung 2023
SS Holzboden, Neubau (anstelle Stalldiwald)	Budget	9 815	125 000	0
Smart Meters	Budget	97 973	80 000	100 963
Hausanschlüsse		28 287	0	15 036
Anschlussbeiträge Stromnetz	Budget	-14 609	0	-29 344
Netzkostenbeiträge		-11 819	-16 000	-4 935
TS Ruotzen		1 905	0	105 907
TS Wangi		0	0	23 131
TS Pumpstation, MS-Anlage		0	0	37 255
Rundsteuerempfänger		0	0	17 700
Regulierungstool PowerRep		0	0	9 161
Modul Zeitreihen IS-E		34 820	0	0
<b>Wasser</b>				
Ableitung Schwändiquelle	GV 26.11.2017	2 462 157	3 800 000	180 825
Ersatz Wasserleitung Buochserstrasse	Budget	14 633	193 000	0
Erneuerungen/Erweiterungen Verteilnetz	Budget	103 945	250 000	206 272
Smart Meters	Budget	126 205	50 000	68 965
Erweiterung WV Ambeissler/Bärlix/Napf		3 363	0	144 267
Ersatz Steuerung KW Lätten		8 208	0	34 505
Grundwasserpumpwerk Lielibach, Steuerung		0	0	1 243
Hausanschlüsse		14 926	0	4 184
Hausanschlussbeiträge		-3 873	0	-16 099
<b>Kommunikation</b>				
Erweiterung Verteilnetz	Budget	2 674	50 000	0
Anschlussgebühren	Budget	-3 658	-5 000	-9 961
FTTH-Projekt	GV vom 20.11.2020	0	0	284 629
<b>Elektrogebäudetechnik</b>				
Fahrzeuge	Budget	-1 050	50'000	104 095
<b>Dienstleistungen</b>				
E-Ladestationen	Budget	1 197	20 000	5 483
<b>Zusammenfassung</b>				
Administration		41 896	52 000	480 337
Werkbetrieb		71 363	195 000	90 259
Stromproduktion		4 689	50 000	72 685
Stromversorgung		11 607	0	3 054
Stromnetz		335 669	1 795 000	372 428
Wasser		2 729 564	4 293 000	624 160
Kommunikation		-984	45 000	274 667
Elektrogebäudetechnik		-1 050	50 000	104 095
Dienstleistungen		1 197	20 000	5 483
<b>Total</b>		<b>3 193 950</b>	<b>6 500 000</b>	<b>2 027 168</b>

CENTER-ERFOLGSRECHNUNG

1.1.2024 bis 31.12.2024

CHF	Gesamt	Admini- stration	Werk- betrieb	Strom- produktion	Strom- versorgung	Strom- netz	Wasser	Kommuni- kation	Elektro	Dienst- leistungen
<b>Betriebsertrag</b>	<b>10 164 543</b>	<b>262 587</b>	<b>47 984</b>	<b>726 181</b>	<b>2 145 366</b>	<b>3 084 026</b>	<b>880 739</b>	<b>323 668</b>	<b>2 499 888</b>	<b>194 105</b>
Nettoertrag aus Lieferungen und Leistungen	9 517 431	15 130	12 290	716 497	2 145 366	3 021 543	664 757	320 849	2 426 894	194 105
davon mit anderen Centern	832 618	0	0	716 497	87 923	0	28 198	0	0	0
Aktiviere Eigenleistungen	277 918	5 455	4 162	4 689	0	44 812	215 982	2 819	0	0
Bestandsänderungen nicht fakturierte Dienstleistungen	70 040	0	0	0	0	0	0	0	70 040	0
Übriger betrieblicher Ertrag	299 154	242 002	31 532	4 995	0	17 671	0	0	2 954	0
<b>Betriebsaufwand</b>	<b>-8 890 816</b>	<b>-115 550</b>	<b>-47 982</b>	<b>-553 421</b>	<b>-2 302 790</b>	<b>-2 493 267</b>	<b>-628 770</b>	<b>-154 707</b>	<b>-2 416 171</b>	<b>-178 157</b>
Energie- und Netznutzungsaufwand	-3 925 311	0	0	-56 606	-2 200 712	-1 656 972	-11 021	0	0	0
davon Energieaufwand von anderen Centern	-832 618	0	0	0	-744 695	-87 923	0	0	0	0
Materialaufwand	-1 303 725	0	-2 478	0	0	-65	-5 330	0	-1 280 155	-15 697
Personalaufwand	-2 453 808	-700 982	89 168	-52 650	-596	-334 701	-942 842	-33 649	-946 630	-130 925
Übriger Betriebsaufwand	-1 207 972	585 432	-134 672	-444 165	-101 482	-501 529	-269 577	-121 058	-189 386	-31 535
<b>Betriebsergebnis vor Abschreibungen und Zinsen</b>	<b>1 273 727</b>	<b>147 037</b>	<b>0</b>	<b>172 760</b>	<b>-157 424</b>	<b>590 760</b>	<b>251 969</b>	<b>168 960</b>	<b>83 718</b>	<b>15 947</b>
Abschreibungen und Wertberichtigungen	-1 023 925	-136 292	0	-169 135	-7 197	-230 649	-251 969	-135 429	-74 412	-18 842
<b>Betriebsergebnis vor Zinsen</b>	<b>249 802</b>	<b>-10 745</b>	<b>0</b>	<b>3 625</b>	<b>-164 621</b>	<b>360 111</b>	<b>0</b>	<b>33 531</b>	<b>9 306</b>	<b>-2 895</b>
Finanzergebnis	-23 596	-23 596	0	0	0	0	0	0	0	0
<b>Ordentliches Ergebnis</b>	<b>226 206</b>	<b>-12 851</b>	<b>0</b>	<b>3 625</b>	<b>-164 621</b>	<b>360 111</b>	<b>0</b>	<b>33 531</b>	<b>9 306</b>	<b>-2 895</b>
Ausserordentliches, einmaliges oder periodenfremdes Ergebnis	20 427	0	0	0	0	0	0	0	20 427	0
<b>Jahresgewinn</b>	<b>246 633</b>	<b>-12 851</b>	<b>0</b>	<b>3 625</b>	<b>-164 621</b>	<b>360 111</b>	<b>0</b>	<b>33 531</b>	<b>29 733</b>	<b>-2 895</b>

Budget 2024

CHF	Gesamt	Admini- stration	Werk- betrieb	Strom- produktion	Strom- versorgung	Strom- netz	Wasser	Kommuni- kation	Elektro	Dienst- leistungen
<b>Betriebsertrag</b>	<b>9 834 900</b>	<b>223 600</b>	<b>22 500</b>	<b>592 000</b>	<b>2 514 800</b>	<b>2 953 300</b>	<b>785 900</b>	<b>293 300</b>	<b>2 194 500</b>	<b>255 000</b>
Nettoertrag aus Lieferungen und Leistungen	9 105 600	0	0	582 000	2 514 800	2 725 300	550 700	283 300	2 194 500	255 000
davon mit anderen Centern	721 600	0	0	582 000	111 000	0	28 600	0	0	0
Aktiviere Eigenleistungen	448 300	0	19 300	3 300	0	180 500	235 200	10 000	0	0
Übriger betrieblicher Ertrag	281 000	223 600	3 200	6 700	0	47 500	0	0	0	0
<b>Betriebsaufwand</b>	<b>-8 336 800</b>	<b>-76 200</b>	<b>-22 500</b>	<b>-282 700</b>	<b>-2 502 000</b>	<b>-2 394 800</b>	<b>-643 700</b>	<b>-121 400</b>	<b>-2 060 500</b>	<b>-233 000</b>
Energie- und Netznutzungsaufwand	-3 878 700	0	0	-47 800	-2 373 400	-1 455 700	-1 800	0	0	0
davon Energieaufwand von anderen Centern	-721 600	0	0	0	-610 600	-111 000	0	0	0	0
Materialaufwand	-860 400	0	0	0	0	-5 000	-5 400	0	-850 000	0
Personalaufwand	-2 553 900	-439 000	106 800	-104 700	-19 400	-456 900	-359 400	-50 800	-1 012 700	-217 800
Übriger Betriebsaufwand	-1 043 800	362 800	-129 300	-130 200	-109 200	-477 200	-277 100	-70 600	-197 800	-15 200
<b>Betriebsergebnis vor Abschreibungen und Zinsen</b>	<b>1 498 100</b>	<b>147 400</b>	<b>0</b>	<b>309 300</b>	<b>12 800</b>	<b>558 500</b>	<b>142 200</b>	<b>171 900</b>	<b>134 000</b>	<b>22 000</b>
Abschreibungen und Wertberichtigungen	-970 600	-137 500	0	-95 200	-9 700	-314 700	-142 200	-162 300	-80 700	-28 300
<b>Betriebsergebnis vor Zinsen</b>	<b>527 500</b>	<b>9 900</b>	<b>0</b>	<b>214 100</b>	<b>3 100</b>	<b>243 800</b>	<b>0</b>	<b>9 600</b>	<b>53 300</b>	<b>-6 300</b>
Finanzergebnis	-91 800	-91 800	0	0	0	0	0	0	0	0
<b>Ordentliches Ergebnis</b>	<b>435 700</b>	<b>-81 900</b>	<b>0</b>	<b>214 100</b>	<b>3 100</b>	<b>243 800</b>	<b>0</b>	<b>9 600</b>	<b>53 300</b>	<b>-6 300</b>
Ausserordentliches, einmaliges oder periodenfremdes Ergebnis	0	0	0	0	0	0	0	0	0	0
<b>Jahresgewinn</b>	<b>435 700</b>	<b>-81 900</b>	<b>0</b>	<b>214 100</b>	<b>3 100</b>	<b>243 800</b>	<b>0</b>	<b>9 600</b>	<b>53 300</b>	<b>-6 300</b>

CHF	Gesamt	Admini- stration	Werk- betrieb	Strom- produktion	Strom- versorgung	Strom- netz	Wasser	Kommuni- kation	Elektro	Dienst- leistungen
<b>Betriebsertrag</b>	<b>9 587 983</b>	<b>236 432</b>	<b>66 653</b>	<b>742 251</b>	<b>1 411 645</b>	<b>2 548 063</b>	<b>824 844</b>	<b>479 223</b>	<b>3 084 960</b>	<b>193 912</b>
Nettoertrag aus Lieferungen und Leistungen	8 889 949	15 461	42 452	728 286	1 411 645	2 480 324	701 387	332 964	2 983 518	193 912
davon mit anderen Centern	772 875	0	0	728 287	26 635	0	17 953	0	0	0
Aktiviere Eigenleistungen	330 474	4 872	0	9 230	0	47 254	123 405	145 713	0	0
Bestandsänderungen nicht fakturierte Dienstleistungen	97 660	0	0	0	0	0	0	0	97 660	0
Übriger betrieblicher Ertrag	269 900	216 099	24 201	4 735	0	20 485	52	546	3 782	0
<b>Betriebsaufwand</b>	<b>-7 910 128</b>	<b>-115 724</b>	<b>-66 760</b>	<b>-303 838</b>	<b>-1 317 016</b>	<b>-2 019 026</b>	<b>-594 053</b>	<b>-319 294</b>	<b>-2 978 920</b>	<b>-195 499</b>
Energie- und Netznutzungsaufwand	-2 595 691	0	0	-51 998	-1 222 925	-1 310 815	-9 943	0	0	0
davon Energieaufwand von anderen Centern	-772 875	0	0	0	-746 240	-26 635	0	0	0	0
Materialaufwand	-1 891 875	0	-36 112	0	0	-17 774	-6 207	0	-1 817 476	-14 306
Personalaufwand	-2 505 996	-626 014	8 096	-37 528	-13 777	-259 101	-279 893	-206 808	-949 369	-141 604
Übriger Betriebsaufwand	-916 576	510 290	-38 744	-214 312	-80 314	-431 336	-298 010	-112 486	-212 075	-39 589
<b>Betriebsergebnis vor Abschreibungen und Zinsen</b>	<b>1 677 855</b>	<b>120 708</b>	<b>-107</b>	<b>438 413</b>	<b>94 629</b>	<b>529 037</b>	<b>230 791</b>	<b>159 929</b>	<b>106 040</b>	<b>-1 587</b>
Abschreibungen und Wertberichtigungen	-1 414 126	-130 069	0	-372 992	-7 256	-445 435	-230 791	-140 495	-68 272	-18 816
<b>Betriebsergebnis vor Zinsen</b>	<b>263 729</b>	<b>-9 361</b>	<b>-107</b>	<b>65 421</b>	<b>87 373</b>	<b>83 602</b>	<b>0</b>	<b>19 434</b>	<b>37 768</b>	<b>-20 403</b>
Finanzergebnis	-9 254	-9 254	0	0	0	0	0	0	0	0
<b>Ordentliches Ergebnis</b>	<b>254 475</b>	<b>-18 615</b>	<b>-107</b>	<b>65 421</b>	<b>87 373</b>	<b>83 602</b>	<b>0</b>	<b>19 434</b>	<b>37 768</b>	<b>-20 403</b>
Ausserordentliches, einmaliges oder periodenfremdes Ergebnis	12 944	9 474	107	1 274	0	523	0	0	1 566	0
<b>Jahresgewinn</b>	<b>267 419</b>	<b>-9 141</b>	<b>0</b>	<b>66 695</b>	<b>87 373</b>	<b>84 125</b>	<b>0</b>	<b>19 434</b>	<b>39 334</b>	<b>-20 403</b>

## ANHANG DER JAHRESRECHNUNG

Das Gemeindewerk Beckenried (GWB) ist eine selbständige, öffentlich-rechtliche Anstalt mit eigener Rechtspersönlichkeit und unterliegt der Verordnung über das Gemeindewerk Beckenried vom 23. Mai 2014. Das GWB ist eine Unternehmung der Politischen Gemeinde Beckenried.

### 1 RECHNUNGSLEGUNGSGRUNDSÄTZE

#### 1.1 Allgemein

Die vorliegende Jahresrechnung wurde erstmals gemäss den Bestimmungen des Schweizer Rechnungslegungsrechts erstellt. Auf die Nennung der Vorjahresangaben wurde aufgrund der fehlenden Vergleichbarkeit verzichtet.

Davon abweichend gelten für den Geschäftsbereich Wasserversorgung die Rechnungslegungsstandards gemäss dem Gesetz über den Finanzhaushalt der Gemeinden (Gemeindefinanzhaushaltgesetz, GemFHG). Die wesentlichen angewandten Bewertungsgrundsätze, welche nicht vom Gesetz vorgeschrieben sind, sind nachfolgend beschrieben.

#### 1.2 Forderungen

Die Forderungen aus Lieferungen und Leistungen sowie die übrigen kurzfristigen Forderungen werden zu Nominalwerten bilanziert. Verlustrisiken wird bei Bedarf mit Einzelwertberichtigungen und einem Pauschaldeckredere von 1% Rechnung getragen.

#### 1.3 Sachanlagen

Die Bewertung der Sachanlagen erfolgt zu Anschaffungs- oder Herstellungskosten abzüglich aufgelaufener Abschreibungen und abzüglich Wertberichtigungen. Die Sachanlagen, mit Ausnahme von Land, werden linear abgeschrieben. Bei Anzeichen einer Überbewertung werden die Buchwerte überprüft und gegebenenfalls wertberichtigt.

Investitionen in Erneuerungen oder Verbesserungen von Anlagen werden aktiviert, wenn sie die Kapazität oder die Qualität der Produktionsleistung wesentlich erhöhen oder die Lebensdauer erheblich verlängern. Unterhalt und Reparaturen sowie die regelmässigen Instandstellungen der Anlagen werden direkt über die Erfolgsrechnung verbucht.

Die Nutzungsdauern pro Anlageklasse bewegen sich innerhalb der folgenden, branchenüblichen Bandbreiten:

- Kraftwerkanlagen	12 bis 60 Jahre
- Verteilanlagen	12 bis 60 Jahre
- Wasserversorgungsanlagen	35 bis 80 Jahre
- Mess-, Steuer-, Regelungsanlagen	10 bis 25 Jahre
- Betriebseinrichtungen und Fahrzeuge	5 bis 25 Jahre
- Gebäude	30 bis 40 Jahre
- Grundstücke und Anlagen im Bau	Abschreibung nur bei Wertebussen

#### 1.4 Immaterielle Werte

Die immateriellen Werte bestehen aus EDV-Software. Diese wird zu den Anschaffungskosten bewertet und über sechs Jahre linear abgeschrieben.

#### 1.5 Nettoertrag aus Lieferungen und Leistungen

Umsatzerlöse aus der Stromversorgung, der Netznutzung und der Wasserversorgung gelten als realisiert und werden als Umsatz erfasst, wenn die Lieferung erfolgt ist. Die Bemessung der Lieferung basiert auf Zählerablesungen. Bildung und Auflösung allfälliger Deckungsdifferenzen gemäss der Schweizerischen Stromversorgungsgesetzgebung werden mit dem Umsatz verrechnet.

Erträge aus dem Erbringen von Kundenaufträgen werden erfasst, wenn die Leistung erbracht ist. Falls es wahrscheinlich ist, dass die gesamten Auftragskosten die gesamten Auftragserlöse übersteigen, wird der erwartete Verlust sofort als Aufwand erfasst.

## 1.6 Wasserversorgung

Gemäss den Vorgaben des Kantons Nidwalden hat die Rechnung der Wasserversorgung ein ausgeglichenes Jahresergebnis auszuweisen. Der Ausgleich erfolgt durch Einlage in die Spezialfinanzierung (Gewinn) bzw. durch Entnahme aus der Spezialfinanzierung (Verlust).

Anschlussgebühren sind in der Erfolgsrechnung zu verbuchen und Ende Jahr in die Spezialfinanzierung einzulegen (Bruttoverbuchung).

Weist die Spezialfinanzierung nach der Verbuchung des Jahresergebnisses und der Zuweisung der Anschlussgebühren ein Guthaben aus, ist dieses für ausserplanmässige Abschreibungen auf den Anlagewerten der Wasserversorgung zu verwenden.

## 2 ERLÄUTERUNGEN ZUR JAHRESRECHNUNG

### 2.1 Forderungen aus Lieferungen und Leistungen

	31.12.2024	31.12.2023
Gegenüber Dritten	1 877 380	2 004 197
Gegenüber Politische Gemeinde	270 374	294 638
Gegenüber Nahestehenden	24 340	7 811
<b>Bilanzwert</b>	<b>2 172 093</b>	<b>2 306 646</b>

### 2.2 Übrige kurzfristige Forderungen

	31.12.2024	31.12.2023
Gegenüber Dritten	14 931	59 571
<b>Bilanzwert</b>	<b>14 931</b>	<b>59 571</b>

### 2.3 Vorräte und angefangene Arbeiten

	31.12.2024	31.12.2023
Vorräte	1	1
Angefangene Arbeiten	216 200	146 160
<b>Bilanzwert</b>	<b>216 201</b>	<b>146 161</b>

### 2.4 Sachanlagen

	31.12.2023	Zu-/Abgänge	Abschreibungen	31.12.2024
Gebäude und Grundstücke	7 535 065	11 692	-255 645	7 291 112
Anlagen Stromproduktion	4 600 820	4 689	-169 135	4 436 375
Anlagen Stromverteilung	2 265 758	154 942	-140 100	2 280 599
Anlagen Wasserversorgung	1 970 717	334 943	-199 218	2 106 442
Übrige Sachanlagen	3 653 474	35 488	-208 013	3 480 949
Anlagen im Bau	586 653	2 598 086	0	3 184 740
<b>Bilanzwert</b>	<b>20 612 487</b>	<b>3 139 839</b>	<b>-972 111</b>	<b>22 780 215</b>

	31.12.2022	Zu-/Abgänge	Abschreibungen	31.12.2023
Gebäude und Grundstücke	7 633 641	154 339	-252 914	7 535 065
Anlagen Stromproduktion	4 901 127	72 685	-372 992	4 600 820
Anlagen Stromverteilung	2 102 284	527 770	-364 297	2 265 758
Anlagen Wasserversorgung	1 745 291	408 695	-183 269	1 970 717
Übrige Sachanlagen	3 360 088	494 193	-200 807	3 653 474
Anlagen im Bau	545 652	41 001	0	586 653
<b>Bilanzwert</b>	<b>20 288 083</b>	<b>1 698 683</b>	<b>-1 374 279</b>	<b>20 612 487</b>

### 2.5 Verbindlichkeiten aus Lieferungen und Leistungen

	31.12.2024	31.12.2023
Gegenüber Dritten	1 947 126	871 050
Gegenüber Politische Gemeinde	62 148	64 385
<b>Bilanzwert</b>	<b>2 009 273</b>	<b>935 435</b>

## 2.6 Übrige kurzfristige Verbindlichkeiten

	31.12.2024	31.12.2023
Gegenüber Dritten	111 005	231 359
Gegenüber Politische Gemeinde	386 055	414 680
<b>Bilanzwert</b>	<b>497 059</b>	<b>646 039</b>

## 2.7 Langfristige verzinsliche Verbindlichkeiten

			31.12.2024	31.12.2023
Raiffeisenbank Nidwalden	bis 28.2.2029	1.70%	2 000 000	0
Raiffeisenbank Nidwalden	bis 31.7.2029	0.39%	1 000 000	1 000 000
Raiffeisenbank Nidwalden	bis 29.2.2032	1.84%	2 000 000	0
Raiffeisenbank Nidwalden	bis 30.9.2034	0.29%	4 000 000	4 000 000
<b>Bilanzwert</b>			<b>9 000 000</b>	<b>5 000 000</b>

## 2.8 Übrige langfristige Verbindlichkeiten

		31.12.2024	31.12.2023
Kehrrichtverwertungsverband Nidwalden	bis 15.5.2026	5 000 000	5 000 000
Kehrrichtverwertungsverband Nidwalden	bis 30.6.2026	4 000 000	4 000 000
Langfristige Nutzungsrechte Dritter		1 831 489	1 842 639
<b>Bilanzwert</b>		<b>10 831 489</b>	<b>10 842 639</b>

## 2.9 Rückstellungen

	31.12.2023	Bildung	Auflösung	31.12.2024
Belastende Verträge	50 000	0	-50 000	0
Rabattfonds Stromtarife	300 000	0	0	300 000
<b>Bilanzwert</b>	<b>350 000</b>	<b>0</b>	<b>-50 000</b>	<b>300 000</b>
davon kurzfristige Rückstellungen	50 000	0	-50 000	0
davon langfristige Rückstellungen	300 000	0	0	300 000

	31.12.2023	Bildung	Auflösung	31.12.2023
Belastende Verträge	0	50 000	0	50 000
Rabattfonds Stromtarife	300 000	0	0	300 000
<b>Bilanzwert</b>	<b>300 000</b>	<b>50 000</b>	<b>0</b>	<b>350 000</b>
davon kurzfristige Rückstellungen	0	50 000	0	50 000
davon langfristige Rückstellungen	300 000	0	0	300 000

2.10 Eigenkapital	Reserven	Wasserversorg.	Jahresgewinn	Total
Stand 31.12.2022	4 144 013	0	0	4 144 013
Veränderung Spezialfinanzierung Wasser 2023:				
Einlage Anschlussgebühren		288 988		288 988
Jahresergebnis Wasserversorgung		-165 559		-165 559
Bezug für ausserplanmässige Abschreibungen		-123 428		-123 428
Jahresergebnis 2023			267 419	267 419
<b>Stand 31.12.2023</b>	<b>4 144 013</b>	<b>0</b>	<b>267 419</b>	<b>4 411 432</b>
Stand 31.12.2023	4 144 013	0	267 419	4 411 432
Übertrag Jahresgewinn Vorjahr	267 419		-267'419	0
Gewinnverwendung 2023:				
Freiwillige Abgabe an Politische Gemeinde	-50 000			-50 000
Entnahme aus Personalfonds	-1 363			-1 363
Veränderung Spezialfinanzierung Wasser 2024:				
Einlage Anschlussgebühren		242 874		242 874
Jahresergebnis Wasserversorgung		-120'001		-120 001
Bezug für ausserplanmässige Abschreibungen		-122'873		-122 873
Jahresergebnis 2024			246 633	246 633
<b>Stand 31.12.2024</b>	<b>4 360 068</b>	<b>0</b>	<b>246 633</b>	<b>4 606 701</b>
<b>2.11 Übrige Erträge</b>			2024	2023
Mietertrag			228 446	213 923
Sonstiger betrieblicher Ertrag			70 708	55 977
<b>Total</b>			<b>299 154</b>	<b>269 901</b>
<b>2.12 Personalaufwand</b>			2024	2023
Gehälter inkl. Zulagen			-1 926 742	-1 955 823
Sozialleistungen			-327 666	-335 405
Personalbeschaffung			-3 988	-5 904
Aus- und Weiterbildung			-18 580	-31 402
Spesenentschädigungen			-25 611	-34 503
Übriger Personalaufwand			-50 896	-41 655
Leistungen Dritter/Temporäre Arbeitnehmer			-100 326	-101 303
<b>Total</b>			<b>-2 453 808</b>	<b>-2 505 994</b>
<b>2.13 Übriger betrieblicher Aufwand</b>			2024	2023
Raumaufwand			-97 223	-90 103
Unterhalt, Reparaturen, Ersatz			-545 905	-343 945
Sachversicherungen, Gebühren, Bewilligungen			-62 321	-63 621
Energie- und Entsorgung			-69 756	-63 420
Verwaltung und Informatik			-382 949	-315 665
Werbung			-17 101	-20 734
Sonstiger betrieblicher Aufwand			-32 718	-19 088
<b>Total</b>			<b>-1 207 972</b>	<b>-916 576</b>
<b>2.14 Finanzergebnis</b>			2024	2023
Überschuss-/Gewinnbeteiligungen von Versicherungen			-74 814	-17 500
Gewinn aus der Veräusserung von Anlagevermögen			51 218	8 246
<b>Total</b>			<b>-23 597</b>	<b>-9 254</b>

2.15 Ausserordentliches, einmaliges oder periodenfremdes Ergebnis	2024	2023
Wiedereingebrachte Forderungen	20 427	0
Überschuss- / Gewinnbeteiligungen von Versicherungen	0	11 551
Gewinn aus der Veräusserung von Anlagevermögen	0	1 393
<b>Total</b>	<b>20 427</b>	<b>12 943</b>

### 3 WEITERE ANGABEN

#### 3.1 Vollzeitstellen

Die Anzahl der Vollzeitstellen im Jahresdurchschnitt lag im Berichtsjahr sowie im Vorjahr zwischen 10 und 50.

#### 3.2 Restbetrag der Leasingverpflichtungen

	31.12.2024	31.12.2023
Bis 1 Jahr	1 608	1 608
1-5 Jahre	3 350	4 958
<b>Total</b>	<b>4 958</b>	<b>6 566</b>

#### 3.3 Verbindlichkeiten gegenüber Vorsorgeeinrichtungen

Am Jahresende bestanden Verbindlichkeiten gegenüber Vorsorgeeinrichtungen von CHF 3'387.45 (Vorjahr: CHF 0), welche in der Position Sonstige kurzfristige Verbindlichkeiten ausgewiesen sind.

#### 3.4 Wesentliche Auflösung von stillen Reserven

Im Geschäftsjahr 2024 wurden stille Reserven im Umfang von rund CHF 470'000 aufgelöst.

#### 3.5 Wesentliche Ereignisse nach dem Bilanzstichtag

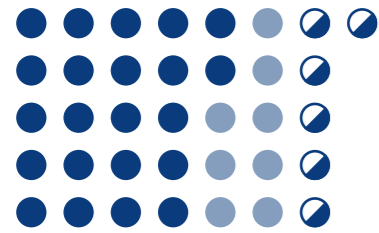
Nach dem Bilanzstichtag bis zur Genehmigung der Jahresrechnung durch die Verwaltungskommission am 11. März 2025 sind keine Ereignisse eingetreten, die einen wesentlichen Einfluss auf die Vermögens-, Finanz- und Ertragslage haben.

### GEWINNVERWENDUNG

Die Verwaltungskommission schlägt folgende Gewinnverwendung vor:

	2024	2023
Freiwillige Abgabe an die Politische Gemeinde Beckenried	0	50 000
Einlage in die Reserven	246 633	217 419
<b>Jahresgewinn</b>	<b>246 633</b>	<b>267 419</b>

# DAS GEMEINDEWERK IN ZAHLEN



**36**

Anzahl Mitarbeitende,  
30 Vollzeit, 6 Teilzeit

DAVON **8**

Lernende (Elektroinstallateur/in)

**17.46** MIO.KWH

Stromlieferung an Kundinnen  
und Kunden in Beckenried

**11.94** MIO.KWH

Stromproduktion  
aus Beckenrieder Wasser  
(KW Sustli/KW Napf)

**0.411** MIO.KWH

Stromproduktion aus Becken-  
rieder Trinkwasser (KW Lätten,  
KW Lanzig, KW Schwändi)

**303**

Anzahl Strassenlampen, öffent-  
liche Beleuchtung Beckenried

**9**

Anzahl Parkanlagen/ Plätze durch  
Gemeindedienst unterhalten

**7**

Anzahl Elektrofahrzeuge

**213 900** M<sup>3</sup>

Wasserlieferung an Bevölkerung  
in Beckenried pro Jahr

**142 213** CHF

Abgaben an Gemeinde

**10 711** CHF

Beiträge Sponsoring an Vereine  
und Veranstaltungen

**2552**

Anzahl Stromzähler  
(davon 2524 Smart Meter)

**909**

Anzahl Wasserzähler  
(davon 448 Smart Meter)

© 2024  
Gemeindewerk Beckenried  
Oeliweg 4  
6375 Beckenried

AUFLAGE  
1920 Ex.

DRUCK  
Koprint AG  
www.koprint.ch

GESTALTUNG  
HI Schweiz AG  
www.hi-schweiz.ch

FOTOGRAFIE  
Gemeindewerk Beckenried  
Stefanie Murer Titelseite, S. 24, S. 31, S. 34, S. 35

